



Sjálfsmatsskýrsla FSH
2017-2018

Efnisyfirlit

| | |
|---|----|
| Inngangur | 2 |
| 1. Haustönn 2017 | 2 |
| 1.1. Niðurstöður námsmats haustannar 2017..... | 2 |
| 1.2. Innritun nýnema á haustönn 2017 | 3 |
| 1.3. Brottfall haustannar 2017 | 3 |
| 1.4. Könnun í skólasamfélaginu haust 2017 | 4 |
| 2. Niðurstöður kennslu-og áfangamats á haustönn 2017 og vorönn 2018..... | 5 |
| 2.1. Athugasemdir og úrbótatillögur við kennslu- og áfangakannanir á H.önn 2017 | 6 |
| 2.2. Athugasemdir og úrbótatillögur við kennslu- og áfangakannanir á V.önn 2018..... | 6 |
| 3. Vorönn 2018..... | 7 |
| 3.1. Könnun um stjórnun í FSH | 8 |
| 3.2. Niðurstöður námsmats vorannar 2018 | 11 |
| 3.3. Umfjöllun um brottfall..... | 11 |
| 3.4. Brottfall vorannar 2018 | 12 |
| 3.5. Fall og brottfall á skólaárinu 2017 – 2018. | 12 |
| 3.6. Úrbótatillögur vegna falls og brottfalls á skólaárinu. | 13 |
| 4. Lokaorð..... | 14 |
| 5. Viðauki | 15 |

Gögn í viðauka:

Könnun í skólasamfélaginu haust 2017.

Könnun um stjórnun í FSH vor 2018.

Kennslu- og áfangakannanir haust 2017 og vor 2018.

Námsárangur haustönn 2017 og vorönn 2018, ásamt einkunnadreifingu V09-V18

Inngangur

Aðalmatsþættirnir á haustönn 2017 voru könnun í skólasamfélaginu ásamt hefðbundinni kennslu- og áfangakönnun.

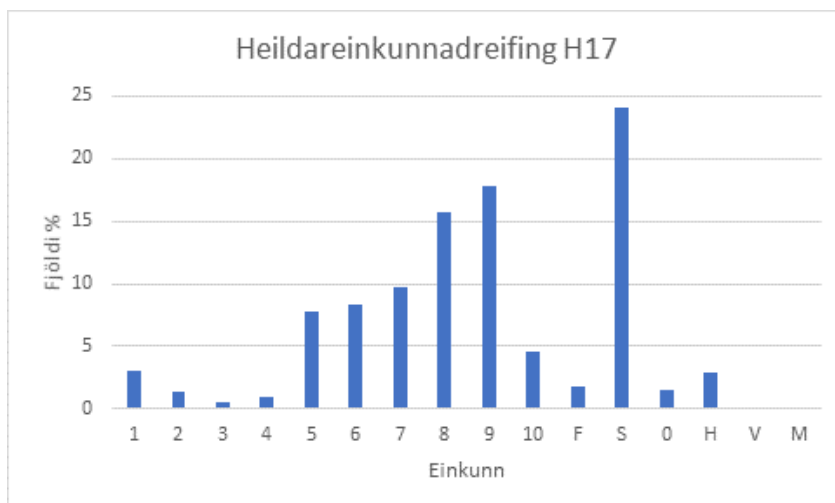
Á vorönn 2018 var stjórnendakönnun lögð fyrir starfsmenn skólans. Einnig var lögð fyrir hefðbundin kennslu og áfangakönnun.

Í þessari skýrslu er reynt að finna ástæður fyrir brotthvarfi nemenda frá skólanum eins og undanfarin skólaár. Tölfræði um námsmat í einstökum áföngum skólans er birt. Niðurstöður kennslukannanna er hægt að bera saman við niðurstöður kannanna í fyrri skýrslum. Skýrslur með niðurstöðum allra kannana sem lagðar voru fyrir á skólaárinu 2017 – 2018, er að finna í viðauka við þessa skýrslu.

1. Haustönn 2017

Fyrsta verk sjálfsmatsnefndar var að ljúka við að skrifa sjálfsmatsskýrslu fyrir skólaárið 2016-2017. Nefndin fór yfir niðurstöður könnunar í skólasamfélaginu sem var lögð fyrir í október. Að auki voru hefðbundnar kennslu- og áfangakannanir lagðar fyrir og unnið úr niðurstöðum. Sjálfsmatsnefnd sendi öllu starfsfólki niðurstöður kennslu- og áfangakannanna í sínum fögum. Matsnefndin fór einnig yfir ástæður brotthvarfs einstakra nemenda á önninni.

1.1. Niðurstöður námsmats haustannar 2017



Mynd 1: Niðurstöður námsmats haustannar 2017

Meðaleinkunn allra áfanga á önninni var 7. Fall á önninni var 8 % og 3,7% skráninga í áfanga endaði með úrsögn eða nemendur mættu ekki í próf (brottfall).

Meðalmæting nemenda á önninni var 90 %. Tölfræði um námsmat í einstökum áföngum annarinnar er birt í viðauka.

1.2. Innritun nýnema á haustönn 2017

Innritaðir nýnemar á haustönn 2017 voru 39, þar af komu 16 nemendur úr Borgarhólsskóla sem eru 66,7% af nemendum sem útskrifuðust þaðan vorið 2016. Í árangursviðmiði um námsframboð skólans er gert ráð fyrir að meira en 80% nemenda 10. bekkjar Borgarhólsskóla velji FSH. Ljóst er að þetta markmið náðist ekki alveg þessa önnina.

1.3. Brottfall haustannar 2017

Tafla 1: Brottfall haustannar 2017

| Önn: Haustönn 2017 | | | | | | | | | | | | |
|----------------------------|------------|------|------|------|------|------|------|------|-------|------|----------|-------|
| Skóli: FSH | | | | | | | | | | | | |
| Ástæður brottsfalls | | | | | | | | | | | | |
| | Fæðingarár | | | | | | | | | | Móðurmál | |
| | 2000 | | 1999 | | 1998 | | 1997 | | Eldri | | Ísl. | Annað |
| | Karl | Kona | Karl | Kona | Karl | Kona | Karl | Kona | Karl | Kona | | |
| Fór að vinna | | | | | | | | | | | | |
| Flutningar | | | | | | | | | | | | |
| Fjárhagsaðstæður | | | | | | | | | | | | |
| Námsörðugleikar | | | | | | | | | | | | |
| Fannst námið tilgangslaust | | | | | | | | | | | | |
| Nám of erfitt | | | | | | 1 | | | | | 1 | |
| Samskiptaörðugleikar | | | | | | | | | | | | |
| Einelti | | | | | | | | | | | | |
| Vísað úr skóla | | | | | | | | | | | | |
| Veikindi barna | | | | | | | | | | | | |
| Fór í annan skóla | | | | | | | | | | | | |
| Líkamleg veikindi | 1 | 2 | | | | | | | | | 3 | |
| Persónulegar ástæður | | | | | | | | | | | | |
| Neysla/meðferð | | | | | | | | | | | | |
| Andleg veikindi | | | | | | | | | | | | |
| Annað | | | | | | | | | | | | |
| Samtals: | 1 | 2 | | | | 1 | | | | | 4 | |

Heildarfjöldi eininga með einkunn 0 (Nemendur mættu ekki í lokapróf) var 45, og heildarfjöldi eininga með einkunn H (nemendur hættu í námi) var 43.

Brotthvarfseiningar voru því alls 88 eða 2,6 ársnemendur

1.4. Könnun í skólasamfélaginu haust 2017

Könnunin var tölvupóstkönnun sem var lögð fyrir 25 einstaklinga. Þátttakendur voru valdir úr hópi forsvarsmanna við skóla, stofnana og fyrirtækja sem hafa hugsanlega hagsmuni af starfsemi skólans. Svarhlutfall var 40 %, þ.e. 10 svöruðu. Skýrsla um niðurstöður könnunarinnar er í viðauka við þessa skýrslu.

Tekinn er jákvæður hluti úr spurningum með kvörðunum 1 – 5, mjög gott – frekar gott og mjög vel – frekar vel. Jákvæður hluti er summa af tveimur bestu valmöguleikum. Markmið skólans er að jákvæður hluti í svona könnunum sé 70% eða meira.

Tafla 2: Niðurstöður könnunar úr skólasamfélaginu

| Könnun í skólasamfélaginu haust 2017 | | | |
|--------------------------------------|------------|-------------|-----------|
| Jákvæður hluti (einkunn 5 og 4) | | | |
| Spurn.nr. | Eink.5 (%) | Eink. 4 (%) | Samtals |
| 1 | 60 | 30 | 90 |
| 2 | 50 | 40 | 90 |
| 3 | 60 | 40 | 100 |
| 4 | 90 | 10 | 100 |
| 6 | 60 | 10 | 70 |
| 7 | 80 | 20 | 100 |
| 9 | 30 | 30 | 60 |
| 11 | 20 | 30 | 50 |
| 14 | 10 | 90 | 100 |
| 16 | 60 | 40 | 100 |
| 18 | 60 | 10 | 70 |
| Meðaltal | | | 85 |

Spurning 9.

„Hversu miklar væntingar hefur almenningur um að nemendur skólans skili góðum árangri? „

40% svarenda gefa einkunn 3 sem er hlutlaust svar og afgangur svarenda er jákvæður. Hlutfall hlutlausra svara veldur vissum vonbrigðum en erfitt er að benda á ástæður til úrbóta.

Spurning 11.

„Hversu vel vinnur skólinn að því að byggja upp væntingar starfsmanna skólans, foreldra og nemenda varðandi námsárangur“

Spurningin er gölluð þar sem spurt er um þrjá hópa fólks í einu og því erfitt að sjá til hvers svarið vísar. 50% svarenda eru jákvæðir en 50% svara hlutlaust en enginn er neikvæður.

2. Niðurstöður kennslu-og áfangamats á haustönn 2017 og vorönn 2018

Skýrslur um niðurstöður kennslukannana er að finna í viðauka við þessa skýrslu. Jákvæður hluti er summa af sammála og frekar sammála. Markmið skólans er að jákvæður hluti í svona könnunum sé 70% eða meira.

Tafla 3: Sýnir jákvæðan hluta kennslukannana, haustið 2017 og vorið 2018

| Spurn.nr. | Jákvæður hluti haust 2017 (%) | | | Jákvæður hluti vor 2018 (%) | | |
|-----------------|-------------------------------|----------------|--------------|-----------------------------|----------------|--------------|
| | sammála | frekar sammála | Samtals | sammála | frekar sammála | Samtals |
| 1 | 55,9 | 28,52 | 84,42 | 48,86 | 37,4 | 86,26 |
| 2 | 79,02 | 14,47 | 93,49 | 72,83 | 21,45 | 94,28 |
| 3 | 51,05 | 29,12 | 80,17 | 46,66 | 31,91 | 78,57 |
| 4 | 32,38 | 29,31 | 61,69 | 20,93 | 30,22 | 51,15 |
| 5 | 47,73 | 33,65 | 81,38 | 43,95 | 27,03 | 70,98 |
| 6 | 45,31 | 37,38 | 82,69 | 43,97 | 33,1 | 77,07 |
| 7 | 53,92 | 31,82 | 85,74 | 52,31 | 25,91 | 78,22 |
| 8 | 77,34 | 20,27 | 97,61 | 70,6 | 16,91 | 87,51 |
| 9 | 79,97 | 16,33 | 96,3 | 73,65 | 9,9 | 83,55 |
| 10 | 72,01 | 20,45 | 92,46 | 66,04 | 24,53 | 90,57 |
| 11 | 34,77 | 30,31 | 65,08 | 22,1 | 22,92 | 45,02 |
| 12 | 64,04 | 24,94 | 88,98 | 60,67 | 23,7 | 84,37 |
| 13 | 49,39 | 35,07 | 84,46 | 55,12 | 22,98 | 78,1 |
| 14 | 52,85 | 35,29 | 88,14 | 53,61 | 32,52 | 86,13 |
| 15 | 45,15 | 40,73 | 85,88 | 48,83 | 43,91 | 92,74 |
| 16 | 63,72 | 20,61 | 84,33 | 59,59 | 24,77 | 84,36 |
| 17 | 44,52 | 29,32 | 73,84 | 48,55 | 16,87 | 65,42 |
| 18 | 43,42 | 19,32 | 62,74 | 38,86 | 18,97 | 57,83 |
| 19 | 49,22 | 28,58 | 77,8 | 41,09 | 21,37 | 62,46 |
| 20 | 56,54 | 24,12 | 80,66 | 41,46 | 19,88 | 61,34 |
| 21 | 56,86 | 33,26 | 90,12 | 48,22 | 38,48 | 86,7 |
| 22 | 54,91 | 28,25 | 83,16 | 47,06 | 19,82 | 66,88 |
| Meðaltal | 55,00 | 27,78 | 82,78 | 50,23 | 25,66 | 75,89 |

2.1. Athugasemdir og úrbótatillögur við kennslu- og áfangakannanir á haustönn 2017

Hér verða gerðar athugasemdir við niðurstöður einstakra spurninga í könnuninni ef **sammála**, **frekar sammála** og jákvæður hluti, nær ekki 70%.

Sp. 4. „Ég næ að halda athygli í kennslustundum“. 61,7% jákvæðni

Sp. 11. „Mér finnst námið áhugavert“. 65,1% jákvæðni

Sp. 18. „Mér finnst námið í áfanganum hafa tilgang“. 62,7% jákvæðni

Úrbótatillögur fyrir spurningar 4, 11 og 18. Hér verða kennarar að bæta framsetningu námsefnis þannig að nemendur haldi athygli og finni áhuga og tilgang með náminu. Þó ber að hafa í huga að nemendasamsetning í áföngum hefur áhrif á svörun við þessum spurningum.

Hafa verður í huga að könnuninni var breytt þannig að samanburður við eldri kannanir er útilokaður.

Úrbótatillögur sem matsnefnd hefur sett fram þurfa að koma skipulega til framkvæmda á meðal kennara. Allir kennarar athugi sína kennslu og skoði þau atriði þar sem kennslukannanir sýna að úrbóta sé þörf.

Eftirfylgni: Matsnefnd birti niðurstöður kennslu- og áfangamats á næstu önnum og úrvinnslu úr þeim tölulegu gögnum sem þar fást.

Niðurstaða kennslu- og áfangakannana hefur verið mjög góð síðustu tvö skólaár og því er áskorun að ná sambærilegum niðurstöðum á komandi árum.

Tillaga nefndarinnar er að auka umræðu um kennslu á kennarafundum og efla samstarf milli kennara um framkvæmd leiðsagnarmats.

2.2. Athugasemdir og úrbótatillögur við kennslu- og áfangakannanir á vorönn 2018

Hér verða gerðar athugasemdir við niðurstöður einstakra spurninga í könnuninni ef **sammála**, **frekar sammála** og jákvæður hluti, nær ekki 70%.

Sp. 4. „Ég næ að halda athygli í kennslustundum“. 51,2% jákvæðni

Sp. 11. „Mér finnst námið áhugavert“. 45,0% jákvæðni

Sp. 17. „Kennaranum hefur tekist að hvetja mig til starfa“. 65,4% jákvæðni

Sp. 18. „Mér finnst námið í áfanganum hafa tilgang“. 57,8% jákvæðni

Sp. 19. „Ég er ánægð(ur) með áfangann“. 62,5% jákvæðni

Sp.20. „Ég er ánægð(ur) með kennsluna“. 61,3% jákvæðni

Sp.22. „Mér finnst ég læra af þeirri endurgjöf (einkunn, umsögn, leiðréttingu) sem ég fæ fyrir verkefni mín“. 66,9% jákvæðni

Úrbótatillögur fyrir fyrrgreindar spurningar. Hér verða kennarar að bæta framsetningu námsefnis þannig að nemendur haldi athygli og finni áhuga og tilgang með náminu. Einnig er mikilvægt að kennarar nýti kennslustundir vel til þess að nemendur upplifi að námið hafi tilgang. Nemendur verða að fá fullnægjandi endurgjöf fyrir verkefni sín til að læra af vinnu sinni. Þó ber að hafa í huga að nemendasamsetning í áföngum hefur áhrif á svörun við þessum spurningum.

Úrbótatillögur sem matsnefnd hefur sett fram þurfa að koma skipulega til framkvæmda á meðal kennara. Allir kennarar athugi sína kennslu og skoði þau atriði þar sem kennslukannanir sýna að úrbóta sé þörf.

Eftirfylgni: Matsnefnd birti niðurstöður kennslu-og áfangamats á næstu önnum og úrvinnslu úr þeim tölulegu gögnum sem þar fást.

Niðurstaða kennslu og áfangakannana hefur verið mjög góð síðustu annir en versnaði vorið 2018. Því er áskorun að bæta sig aftur.

Tillaga nefndarinnar er að auka umræðu um kennslu á kennarafundum og efla samstarf milli kennara um framkvæmd leiðsagnarmats. Matsnefnd mun boða til umræðufundar um kennslu í upphafi annar haustið 2018.

3. Vorönn 2018

Helsta verk sjálfsmatsnefndar var að útbúa og leggja fyrir könnun um stjórnun í FSH. Kennslu- og áfangakannanir voru endurskoðaðar skv. niðurstöðum kennarafundar og lagðar fyrir. Síðan var unnið úr niðurstöðum þeirra. Sjálfsmatsnefnd skólans sendi öllum kennurum þeirra niðurstöður úr kennslu-og áfangakönnunum annarinnar. Matsnefndin fór einnig yfir ástæður brotthvarfs

einstakra nemenda á önninni. Í febrúar var haldinn kennarafundur um niðurstöður kennslukannanna á haustönn 2017 og kennarar ræddu það sem betur mátti fara.

3.1. Könnun um stjórnun í FSH

Í þessari könnun voru 27 spurningar sem starfsfólk skólans svaraði um starfshætti skólameistara og aðstoðarskólameistara, auk almennra þátta er viðkoma stjórnun skólans. Einkunnarkvarðinn í könnuninni er frá einn til fimm, þar sem fimm er besta einkunn (sjá spurningar og niðurstöður í viðauka).

Tafla 4: Sýnir jákvæðan hluta könnunarinnar, þ.e. einkunn 4 og einkunn 5

| Könnun um stjórnun FSH vor 2018. | | | |
|---|-------------|-------------|--------------|
| Skólameistari. | | | |
| Jákvæður hluti (einkunn 4 og 5) | | | |
| Spurn.nr. | Eink 4 (%) | Eink 5 (%) | Samtals |
| 1 | 45,45 | 36,36 | 81,81 |
| 2 | 46,36 | 45,45 | 91,81 |
| 3 | 54,55 | 27,27 | 81,82 |
| 4 | 45,45 | 18,18 | 63,63 |
| 5 | 27,27 | 72,73 | 100 |
| 6 | 9,09 | 90,91 | 100 |
| 7 | 27,27 | 63,64 | 90,91 |
| 8 | 9,09 | 81,82 | 90,91 |
| 9 | 36,36 | 54,55 | 90,91 |
| 10 | 45,45 | 45,45 | 90,9 |
| 11 | 63,64 | 9,09 | 72,73 |
| 15 | 27,27 | 36,36 | 63,63 |
| 17 | 36,36 | 36,36 | 72,72 |
| 18 | 0 | 90,91 | 90,91 |
| Meðaltal | | | 84,48 |

Athugasemdir og úrbótatillögur við spurningar sem ekki ná 70% jákvæðni.

Sp. 4 „Hversu vel finnst þér skólameistari miðla stefnumótandi framtíðarsýn sinni til til skólasamfélagsins“ (63,63 % jákvæð svörun)

Úrbótatillögur:

Vegna tíðra skipta í stöðu skólameistara hefur framtíðarsýn ekki verið samin, en er í vinnslu núna.

Sp. 15 „Skólameistari beitir hrósi fyrir vel unnin störf“ (63,63 % jákvæð svörun)

Úrbótatillögur:

Skólameistari skoði þessa niðurstöðu og meti hvort úrbóta sé þörf.

Tafla 5: Sýnir jákvæðan hluta könnunarinnar, þ.e. einkunn 4 og einkunn 5

| Könnun um stjórnun FSH vor 2018. | | | |
|---|-------------|-------------|--------------|
| Aðstoðarskólameistari. | | | |
| Jákvæður hluti (einkunn 4 og 5) | | | |
| Sp | Eink 4 (%) | Eink 5 (%) | Samtals |
| 2 | 9,09 | 18,18 | 27,27 |
| 3 | 18,18 | 9,09 | 27,27 |
| 5 | 54,55 | 27,27 | 81,82 |
| 6 | 18,18 | 54,55 | 72,73 |
| 7 | 18,18 | 63,64 | 81,82 |
| 8 | 9,09 | 81,82 | 90,91 |
| 9 | 54,55 | 36,36 | 90,91 |
| 10 | 63,64 | 27,27 | 90,91 |
| Meðaltal | | | 70,46 |

sp. 2 „Hversu virkur er aðstoðarskólameistari að koma fram með hugmyndir að bættu skólastarfi“ (27,27 % jákvæð svörun)´

Úrbótatillögur:

Taka verður þessari niðurstöðu með miklum fyrirvara þar sem aðstoðarskólameistari er nýr í starfi og hefur ekki unnið í framhaldskóla áður.

Sp. 3 „Hversu mikið frumkvæði sýnir aðstoðarskólameistari til að stuðla að bættu skólastarfi“ (27,27 % jákvæð svörun)

Úrbótatillögur:

Taka verður þessari niðurstöðu með miklum fyrirvara þar sem aðstoðarskólameistari er nýr í starfi og hefur ekki unnið í framhaldskóla áður.

Tafla 6: Sýnir jákvæðan hluta könnunarinnar, þ.e. einkunn 4 og einkunn 5

| Könnun um stjórnun FSH V2018. | | | |
|--------------------------------------|-------------|-------------|--------------|
| Almennur hluti. | | | |
| Sp | Eink 4 (%) | Eink 5 (%) | Samtals |
| 12 | 54,55 | 27,27 | 81,82 |
| 14 | 45,55 | 36,36 | 81,91 |
| 16 | 72,73 | 18,18 | 90,91 |
| 19 | 45,45 | 45,45 | 90,9 |
| 20 | 45,45 | 45,45 | 90,9 |
| 21 | 54,55 | 36,36 | 90,91 |
| 22 | 0 | 0 | 0 |
| 23 | 36,36 | 18,18 | 54,54 |
| 24 | 54,55 | 18,18 | 72,73 |
| 26 | 45,45 | 18,18 | 63,63 |
| 27 | 18,18 | 54,55 | 72,73 |
| Meðaltal | | | 67,04 |

sp. 22 „Hversu vel mætir námsframboð þörfum nemenda?“ (0 % jákvæð svörun)

Hér eru svörin í samræmi við námsframboð skólans sem hefur dregist mjög mikið saman og engin raunveruleg valfög eru í boði.

Úrbótatillögur:

Auka þarf valframboð skólans.

Sp. 23 „Hversu vel nýtist skólanámskráin þér í starfi“ (54,54 % jákvæð svörun)

Það er ekki víst að allir geri sér grein fyrir að skólanámskráin er á heimasíðu skólans. Auk þess er erfitt að finna upplýsingar á heimasíðu skólans.

Úrbótatillögur:

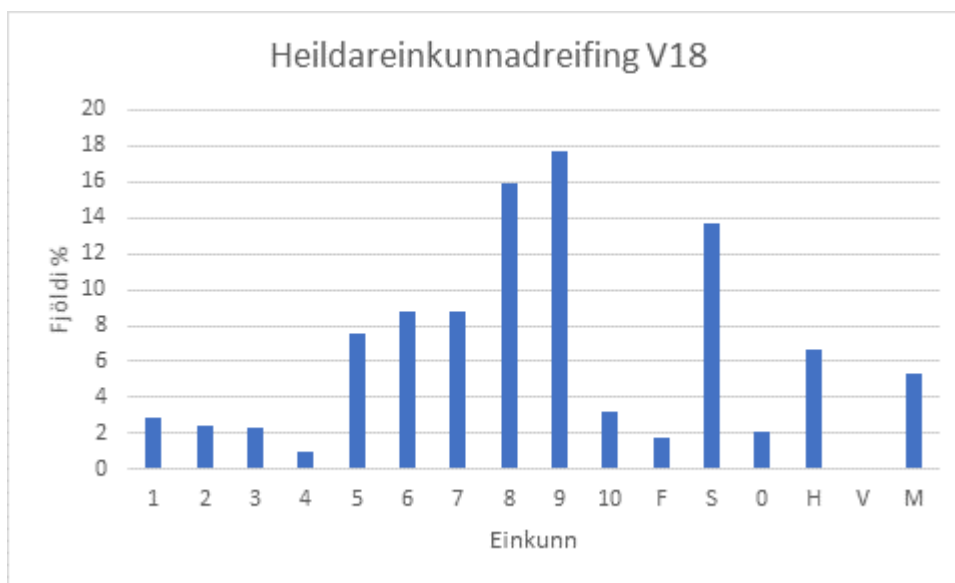
Kynna þarf innihald námskrár og hvar hana er að finna. Auk þess þarf að gera heimasíðu skólans aðgengilegri.

Sp. 26 „Hversu mikinn þátt telur þú þig taka í stefnumótun á vinnustaðnum“
(63,63 % jákvæð svörun)

Úrbótatillögur:

Næg tækifæri eru á fundum til að taka þátt í stefnumótun á vinnustaðnum. Ef starfsmenn vilja koma sínum sjónarmiðum á framfæri verða þeir að sýna frumkvæði til slíks.

3.2. Niðurstöður námsmats vorannar 2018



Mynd 2: Niðurstöður námsmats vorannar 2018

Meðaleinkunn allra áfanga á önninni var 6,8. 12% skráninga í áfanga endaði með falli og 9% skráninga í áfanga endaði með úrsögn (einkunn H). Meðalmæting nemenda á önninni var 96 %. Tölfræði um námsmat í einstökum áföngum annarinnar er birt í viðauka.

3.3. Umfjöllun um brottfall

Samkvæmt niðurstöðum sést að brottfall á vorönn 2018 er 9%, á meðan hlutfallið er 3,7% á haustönn 2017. Líkleg ástæða er að brottfall fjarnema (fyrir utan nemendur sem skráðir eru í gegnum Fjarmentaskólann) er mikið, skráðar einingar voru 215 á vorönn 2018 en staðnar 105. Á haustönn 2017 voru skráðar einingar 40 og staðnar 35. Skráðar einingar í gegnum Fjarmentaskólann voru 25

á vorönn 2018 og staðnar voru 20. Á haustönn 2017 voru skráðar einingar 50 og staðnar 40.

Draga má þá ályktun að nemendur sem ekki hafa aðhald af skóla eru líklegri til þess að hætta í námi í samanburði við bæði nemendur í staðbundnu námi og nemendur í gegnum Fjarmentaskólann.

3.4. Brottfall vorannar 2018

Tafla 7: Brottfall vorannar 2018

| Önn: Vorönn 2018 | | | | | | | | | | | | |
|----------------------------|------------|------|------|------|------|------|------|------|-------|------|----------|-------|
| Skóli: FSH | | | | | | | | | | | | |
| Ástæður brottfalls | | | | | | | | | | | | |
| | Fæðingarár | | | | | | | | | | Móðurmál | |
| | 2001 | | 2000 | | 1999 | | 1998 | | Eldri | | Ísl. | Annað |
| | Karl | Kona | Karl | Kona | Karl | Kona | Karl | Kona | Karl | Kona | | |
| Fór að vinna | | | | | | | | | | | | |
| Flutningar | | | | | | | | | | | | |
| Fjárhagsaðstæður | | | | | | | | | | | | |
| Námsörðugleikar | | | | | | | | | | | | |
| Fannst námið tilgangslaust | | | | | | | | | | | | |
| Nám of erfitt | | | | | | | | | | | | |
| Samskiptaörðugleikar | | | | | | | | | | | | |
| Einelti | | | | | | | | | | | | |
| Vísað úr skóla | | | | | | | | | | | | |
| Veikindi barna | | | | | | | | | | | | |
| Fór í annan skóla | | | | | | | | | | | | |
| Líkamleg veikindi | | | | | | | | | | | | |
| Persónulegar ástæður | | | | | | | | | | | | |
| Neysla/meðferð | | | | | | | | | | | | |
| Andleg veikindi | | | | 1 | | 2 | | | | | | |
| Annað | | | | | | | | | | 1 | | |
| Samtals: | | | | | | | | | | | | |

Heildarfjöldi eininga með einkunn H og O (nemendur hættu eða mættu ekki í próf) var 186. Brottfallseiningar voru því alls 186, eða 5,6 ársnemendur.

3.5. Fall og brottfall á skólaárinu 2017 – 2018.

Fall á haustönn 2017 var 8 % og brottfall var 3,7 % skráninga.

Fall á vorönn 2018 var 12 % og brottfall var 9 % skráninga.

3.6. Úrbótatillögur vegna falls og brottfalls á skólaárinu.

Ljóst er að ástæður brottfalls má rekja að stórum hluta til brottfalls fjarnemenda við skólann. Á vinnufundi kennara voru lagðar fram tillögur til að draga úr brottnámi þessa hóps. Helstu niðurstöður eru:

- Við innritun þarf að skoða hvort nemandi hafi margfallið eða hætt í sama áfanga við skólann áður en hann verður tekinn inn að nýju.
- Að allir fjarnemendur fái leiðbeiningarplagg í upphafi námsannar um hvernig samskipti við kennara verður háttað, hvernig verkefnaskilum verður háttað og hvers konar vinnuframlagi er krafist af nemendum. Við leggjum til að samskipti verði bæði með tölvupósti og símleiðis.
- Í upphafi skólaannar mun kennari áfanga hafa samband símleiðis og fara yfir áætlun námsannar.
- Innramatsnefnd muni skoða hvort kennslukannanir eigi við fjarnemendur eða hvort nauðsynlegt sé að búa til nýja.
- Ígildi vörðuviðtals verði tekið við fjarnemendur
- Kennarar sendi upplýsingar til námsráðgjafa um þá nemendur sem eru óvirkir. Námsráðgjafi getur þá haft samband.

Mikilvægt er að kennarar haldi áfram að huga sérstaklega að þeim nemendum sem virðast vera í mestri brottfallshættu að loknum vörðuviðtölum. Þessir nemendur þurfa að fá sérstaka aðstoð frá fagkennurum, umsjónarkennara og námsráðgjafa.

Fagkennarar fá upplýsingar í upphafi annar um nýja nemendur í sínum greinum með sértæka námsörðugleika og geta því brugðist við strax. Gott væri að fjölga stoðtímum fyrir nemendur sem eiga í námserfiðleikum.

Eftirfylgni: Brottfallstölur hveurrar annar héðan í frá og meta árangur af úrbótatillögum.

4. Lokaorð

Þessi sjálfsmatskýrsla skoðar skólastarfið eins og það var á skólaárinu 2017 – 2018 samkvæmt Verk- og framkvæmdaáætlun sjálfsmatsnefndar sem hægt er að sjá á heimasíðu FSH.

Á haustönn 2017 var lögð fyrir könnunin „*Könnun í skólasamfélaginu*“, á 25 aðila sem eru í forsvari fyrir stofnanir og fyrirtæki sem hafa hagsmuni af starfsemi FSH. Svör fengust frá 10 aðilum, eða 40% svörun. Vegna slakrar svörunar ber að taka niðurstöðum með fyrirvara.

Á vorönn 2018 var viðhorfskönnun lögð fyrir starfsmenn skólans á stjórnun skólans, sem fékk 92% svörun. Svarhlutfall var því mjög gott.

Tölfræði skólaársins, brottfall og ástundun nemenda, er einnig birt í skýrslunni og borin saman á milli anna.

Sjálfsmatsnefnd FSH,

Gunnar Baldursson, Knútur Arnar Hilmarsson, Rakel Dögg Hafliðadóttir, Smári Sigurðsson

5. Viðauki

(sjá meðfylgjandi skjöl)