



**Sjálfsmatsskýrsla FSH
2015-2016**

Efnisyfirlit:

Inngangur.....	bls. 2
1. Haustönn 2015	bls. 2
1.1 Niðurstöður námsmats haustannar 2015	bls. 2
1.2 Innritun nýnema á haustönn 2015.....	bls. 3
1.3 Brottfall haustannar 2015	bls. 3
1.4 Viðhorfskönnun starfsmanna FSH haust 2015.....	bls. 4
1.5 Athugasemdir og úrbótatillögur vegna viðhorfskönnunar starfsmanna haust 2015	bls. 5
2. Niðurstöður kennslu- og áfangamats haust 2015.....	bls. 6
2.1 Athugasemdir og úrbótatillögur við kennslu-og áfangakannanir á haustönn 2015.....	bls.7
2.2 Athugasemdir og úrbótatillögur við kennslu- og áfangamat á haustönn 2015.	bls.8
3. Vorönn 2016.....	bls. 9
3.1 Niðurstöður námsmats vorannar 2016	bls. 9
3.2 Brottfall vorannar 2016.....	bls. 10
3.3 Fall og brottfall á skólaárinu 2015-2016.....	bls. 10
3.4 Úrbótatillögur vegna falls og brottfalls.....	bls. 10
4. Heilsukönnun meðal nemenda FSH.....	bls. 11
4.1 Athugasemdir og úrbótatillögur vegna Heilsukönnunar meðal nemenda FSH.....	bls. 11
5. Niðurstöður kennslu og áfangamats á vorönn 2016.....	bls. 13
5.1 Athugasemdir og úrbótatillögur við kennslu- og áfangamat á vorönn 2016.....	bls. 14
6. Lokaorð.....	bls. 14
7. Viðauki (sjá meðfylgjandi skjal)	

Gögn í viðauka:

Viðhorfskönnun starfsmanna FSH haust 2015.

Kennslu- og áfangakannanir haust 2015 og vor 2016.

Heilsukönnun meðal nemenda FSH á vorönn 2016.

Námsárangur haustönn 2015 og vorönn 2016.

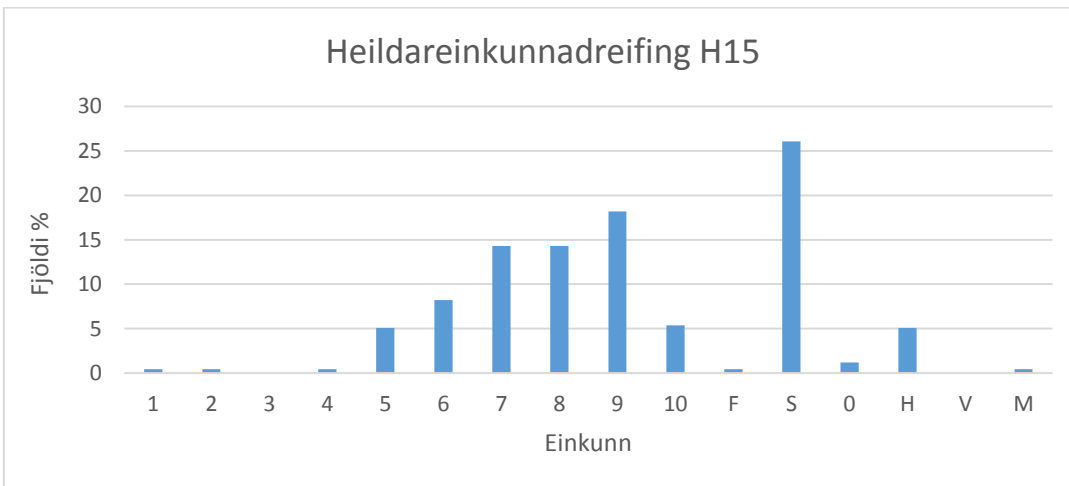
Inngangur

Aðalmatsþættirnir á haustönn 2015 var viðhorfskönnun á meðal starfsmanna ásamt hefðbundnu kennslu- og áfangamati. Á vorönn 2016 var gerð könnun á meðal nemenda í tengslum við heilsumarkmiðin ásamt kennslu- og áfangamati. Í þessari skýrslu er reynt að finna ástæður fyrir brotthvarfi nemenda frá skólanum eins og undanfarin skólaár. Tölfræði um námsmat í einstökum áföngum skólans er birt. Niðurstöður kennslukannana er hægt að bera saman við niðurstöður kannana í fyrri skýrslum. Skýrslur með niðurstöðum allra kannana sem lagðar voru fyrir á skólaárinu 2015 – 2016 er að finna í viðauka við þessa skýrslu.

Haustönn 2015

Fyrsta verk sjálfsmatsnefndar var að ljúka við að skrifa sjálfsmatsskýrslu fyrir skólaárið 2014-2015. Nefndin fór yfir viðhorfskönnun á meðal starfsmanna og lagði hana svo fyrir. Að því loknu var farið yfir niðurstöður hennar og þær kynntar ásamt úrbótatillögum. Að auki voru hefðbundnar kennslu- og áfangakannanir lagðar fyrir og unnið úr niðurstöðum. Sjálfsmatsnefnd sendi öllu starfsfólki niðurstöður kennslu- og áfangakannanna í sínum fögum. Matsnefndin fór einnig yfir ástæður brotthvarfs einstakra nemenda á önninni.

1.1 Niðurstöður námsmats haustannar 2015



Meðaleinkunn allra áfanga á önninni var 7,53. Fall á önninni var 1,91% og 6,80% skráninga í áfanga endaði með úrsögn eða nemendur mættu ekki í próf (brottfall).

Meðalmæting nemenda á önninni 95,50%. Tölfræði um námsmat í einstökum áföngum annarinnar er birt í viðauka.

1.2 Innritun nýnema á haustönn 2015

Innritaðir nýnemar á haustönn 2015 voru 42, þar af komu 23 nemendur úr Borgarhólsskóla, en 32 nemendur voru þar í 10. bekk vorið 2015. Því komu 72% nemenda Borgarhólsskóla í FSH. Í árangursviðmiði um námsframboð skólans er gert ráð fyrir að meira en 80% nemenda 10. bekkjar Borgarhólsskóla velji FSH. Ljóst er að þetta markmið náðist ekki þessa önnina.

1.3 Brottfall haustannar 2015.

Önn: Haustönn 2015												
Skóli: FSH												
Ástæður brottfalls												
	Fæðingarár										Móðurmál	
	1998		1997		1996		1995		Eldri		Ísl.	Annað
	Karl	Kona	Karl	Kona	Karl	Kona	Karl	Kona	Karl	Kona		
Fór að vinna										1	1	
Flutningar												
Fjárhagsaðstæður										1	1	
Námsörðugleikar												
Fannst námið tilgangslaust												
Nám of erfitt												
Samskiptaörðugleikar												
Einelti												
Vísað úr skóla												
Veikindi barna												
Fór í annan skóla	1											1
Líkamleg veikindi												
Persónulegar ástæður										3	3	
Neysla/meðferð												
Andleg veikindi				1								1
Annað							1					1
Samtals:	1			1			1			5	8	

Heildarfjöldi eininga með einkunn 0 (nem. mættu ekki í lokapróf) var 24, og heildarfjöldi eininga með einkunn H (nemendur hættu) var 95.

Brotthvarfseiningar voru því alls 119 eða 6,8 ársnemendur.

1.4 Viðhorfsskönnun starfsmanna FSH haust 2015.

Könnunin var tölvupóstkönnun sem var lögð fyrir 18 starfsmenn, svarhlutfall var 83.33 %, þ.e. 15 starfsmenn svöruðu. Skýrsla um niðurstöður viðhorfsskönnunar starfsmanna er í viðauka við þessa skýrslu.

Tekinn er jákvæður hluti úr spurningum með kvörðunum mjög sammála og frekar sammála. Jákvæður hluti er summa af mjög sammála og frekar sammála.

Markmið skólans er að jákvæður hluti í svona könnunum sé 70% eða meira.

Viðhorfsskönnun starfsmanna H 2015

Jákvæð svörun

	Mjög sammála	Frekar sammála	
Sp	%	%	
1	46,67	40	86,67
3	33,33	60	93,33
4	53,33	33,33	86,66
5	40	53,33	93,33
6	26,67	26,67	53,34
7	60	13,33	73,33
10	40	46,67	86,67
11	20	60	80
12	28,57	42,86	71,43
15	40	46,67	86,67
16	13,33	66,67	80
17	13,33	40	53,33
18	14,29	50	64,29
19	20	66,67	86,67
20	20	53,33	73,33
21	33,33	40	73,33
23	40	33,33	73,33
24	46,67	40	86,67
25	53,33	33,33	86,66
26	33,33	53,33	86,66
27	35,71	50	85,71
Meðaltal	33,90	45,22	79,11

1.5 Athugasemdir og úrbótatillögur vegna viðhorfskönnunar starfsmanna haust 2015.

Sp. 6 – 53,34% Ég er ánægð(ur) með laun mín hjá stofnuninni.

Þessi könnun var lögð fyrir áður en allar kjarabætur kennara frá síðasta samningu í gildi. Enn var ósamið við aðra starfsmenn skólans.

Sp. 17 – 53,33% Stjórnendur leita til starfsmanna sinna áður en mikilvægar ákvarðanir eru teknar.

Í könnun frá hausti 2012 var jákvæður hluti þessarar í könnun sem gerð var þá 68,75 %. Núna eru ekki sömu stjórnendur og haustið 2012. Núverandi stjórnendur þurfa að taka þessar niðurstöður til athugunar. Rétt er að taka fram að á undangengnum misserum voru fyrirhugaðar miklar breytingar á skólakerfinu.

Sp. 18 – 64,29% Stjórnendum tekst vel að leysa þau starfsmannavandamál sem upp koma.

Augljóslega eru allir starfsmenn ekki sáttir við úrvinnslu starfsmannamála, en vandamál þessu tengd hafa ekki verið til umræðu á meðal starfsmanna.

Sp. 8 –9 20%/26,66% Ég er undir miklu álagi/Ég finn fyrir streitu í starfi.

Frekar stór hluti stór hluti starfsmanna tekur ekki afstöðu sem skekkir vissulega myndina, en engu að síður unnu margir mikla yfirvinnu vegna þess að þetta skólaárið erum við að vinna eftir tveimur skólanámskrám.

2. Niðurstöður kennslu-og áfangamats á haustönn 2015.

Skýrslur um niðurstöður kennslukannana er að finna í viðauka við þessa skýrslu. Jákvæður hluti er summa af sammála og frekar sammála. Markmið skólans er að jákvæður hluti í svona könnunum sé 70% eða meira.

Jákvæður hluti, kennslukönnun H 2015.

Jákvæður hluti, kennslukönnun V 2016.

Sp.	Jákvæður hluti, kennslukönnun H 2015.			Jákvæður hluti, kennslukönnun V 2016.		
	% sammála	% frekar	% Samtals	% sammála	% frekar	% Samtals
1	58,14	25,81	83,95	61,44	24,1	85,54
2	69,84	19,19	89,03	72,73	20,84	93,57
3	37,89	36,93	74,82	45,41	26,06	71,47
4	25,65	28,37	54,02	32,94	26,37	59,31
5	43,28	28,80	72,08	48,29	22,83	71,12
6	76,96	18,00	94,96	67,4	23,72	91,12
7	54,25	35,46	89,71	57,09	24,58	81,67
8	65,57	18,54	84,11	65,74	18,19	83,93
9	54,70	36,02	90,72	51,19	36,51	87,7
10	66,88	24,87	91,75	67,81	22,83	90,64
11	61,04	24,52	85,56	59,91	23,67	83,58
12	31,68	28,37	60,05	28,96	35,69	64,65
13	54,80	26,08	80,88	52,42	27,72	80,14
14	57,73	27,44	85,17	65,35	26,44	91,79
15	39,71	30,60	70,31	48,83	27,94	76,77
16	58,61	21,68	80,29	59,88	22,4	82,28
17	49,24	32,13	81,37	52,7	34,14	86,84
18	39,83	35,86	75,69	38,91	43,4	82,31
19	29,93	52,88	82,81	36,29	52,04	88,33
20	57,81	25,29	83,1	57,26	23,77	81,03
21	25,27	23,64	48,91	26,3	30,69	56,99
22	27,54	29,48	57,02	34,03	30,39	64,42
23	24,64	38,79	63,43	33,68	39,27	72,95
24	32,49	27,18	59,67	37,04	27,04	64,08
25	38,69	13,39	52,08	45,56	22,78	68,34
26	41,07	24,56	65,63	47,32	23,81	71,13
27	48,80	31,76	80,56	50,08	28,55	78,63
Meðaltal	47,11	28,36	75,47	49,80	28,36	78,16

2.1 Athugasemdir og úrbótatilögur við kennslu- og áfangakannanir á haustönn 2015.

Hér verða gerðar athugasemdir við niðurstöður einstakra spurninga í könnuninni ef sammála, frekar sammála og jákvæður hluti, nær ekki 70%.

Sp. 4. Kennarinn hefur haldið athygli minni vel . Hér er jákvæður hluti 54,02%

Sp. 12. Kennarinn gerið námið áhugavert. Hér er jákvæður hluti 60,05%

Sp. 21. Verkefni áfangans eru áhugaverð. Hér er jákvæður hluti 48,91%.

Sp. 22. Kennaranum hefur tekist að virkja mig til starfa. Hér er jákvæður hluti 57,02%

Sp. 23. Kennarinn hefur hvatt mig til sjálfstæðis í vinnubrögðum. Hér er jákvæður hluti 63,43%

Sp. 24. Kennarinn sýnir fram á tilgang með náminu. Hér er jákvæður hluti 59,67%

Sp. 25. Ég er ánægð(ur) með áfangann. Hér er jákvæður hluti 52,08%

Sp. 26. Ég er ánægð(ur) með kennsluna. Hér er jákvæður hluti 65,63%

Meðaltal jákvæða hluta spurninga (sammála + frekar sammála) á haustönn 2015 er 75,47%. Þar sem röð og fjöldi spurninga hefur breyst á milli ára verður heildarsamanburður ekki gerður. Hér verða eingöngu bornar saman spurningar sem eru undir 70% jákvæðni og hafa haldist á milli ára þó númeraröðin sé önnur núna.

Samanburður á spurningum undir 70% jákvæðni.

Númer spurningar vor 2015	Vor 2015	Númer spurningar haust 2015.	Haust 2015
4	66,54%	4	54,02%
12	63,03%	12	60,05%
21	62,18%	21	48,91%.
22	69,77%	22	57,02%
23	70,07%	23	63,43%
24	69,08%	24	59,67%
29	63,02%	25	52,08%

30	73,44%	26	65,63%
----	--------	----	--------

2.2 Athugasemdir og úrbótatillögur við kennslu- og áfangamat á haustönn 2015.

Úrbótatillögur við spurningar 4, 12, 21, 22, 23, 24, 25 og 26.

Eftirfarandi tillögur eiga við sem úrbótatillögur við ofangreindar spurningar:

Kennslan á að vera hvetjandi og uppbyggjandi þannig að nemandinn öðlist trú á eigin getu og hæfileikum.

Kennarar bæti kennsluaðferðir t.d. að nota fjölbreytta kennsluhætti svo að nemendur tileinki sér þekkingu og öðlast þá hæfni og leikni sem stefnt er að hverju sinni.

Kennarar nýti vefræna miðla til að fræðast um kennsluhætti.

Kennarar leggi áherslu á nýsköpun á sem flestum sviðum og reyni þannig að gera námið áhugavekjandi, einnig geta kennarar tengt námsefnið nærumhverfi nemandans og þannig aukið skilning og virðingu fyrir nánasta umhverfi.

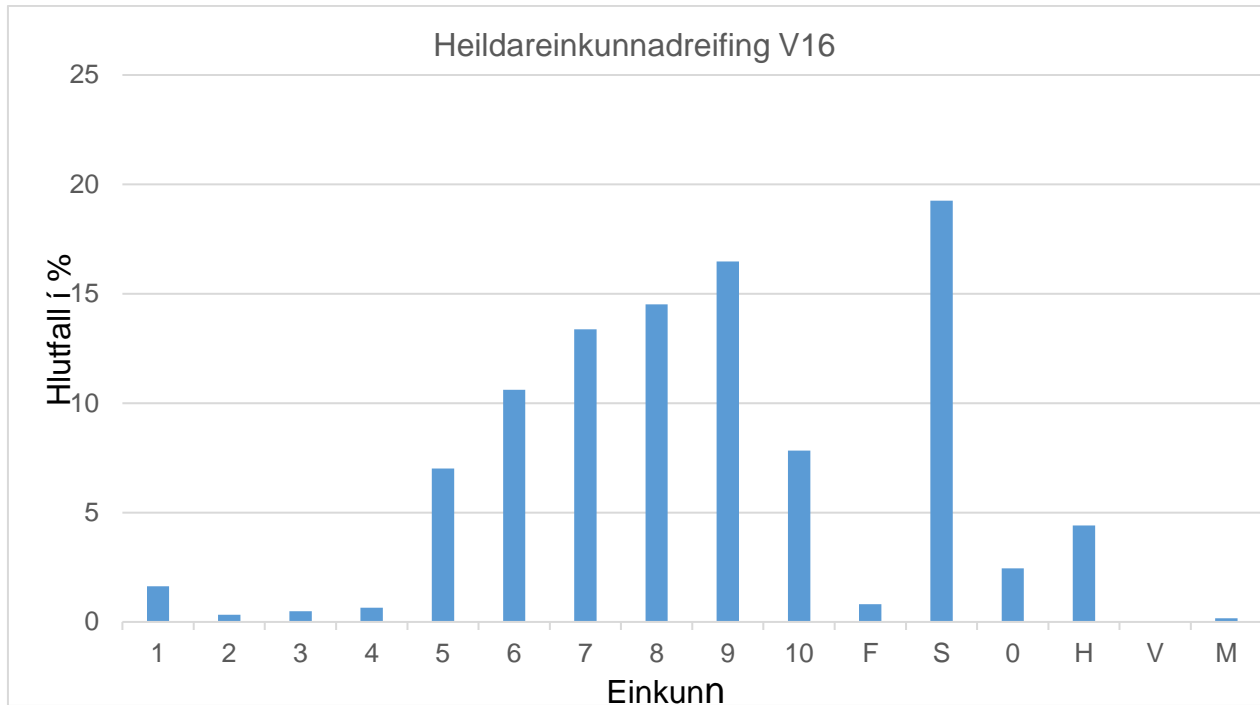
Úrbótatillögur sem matsnefnd hefur sett fram þurfa að koma skipulega til framkvæmda á meðal kennara. Allir kennarar athugi sína kennslu og skoði þau atriði þar sem kennslukannanir sýna að úrbóta er þörf.

Eftirfylgni: Matsnefnd birti niðurstöður kennslu-og áfangamats á næstu önnum og úrvinnsla úr þeim tölulegu gögnum sem þar fást.

3. Vorönn 2016

Helsta verk sjálfsmatsnefndar var að útbúa könnun um heilsumarkmið nemenda í FSH. Þessi könnun var gerð í samstarfi við heilsuráð skólans. Að auki voru hefðbundnar kennslu- og áfangakannanir lagðar fyrir og unnið úr niðurstöðum. Sjálfsmatsnefnd skólans sendi öllum kennurum þeirra niðurstöður úr kennslu- og áfangakönnunum annarinnar. Matsnefndin fór einnig yfir ástæður brotthvarfs einstakra nemenda á önninni. Á önninni var hópur kennara að auka við leiðsagnarmat með því að nota svokallaðar vörðuvikur, sem eru persónuleg viðtöl við nemendur, og í sambandi við það var Ívar Rafn Jónsson kennari í Fmos fenginn til að kynna sína framkvæmd á því. Í febrúar var haldinn kennarafundur um niðurstöður kennslukannanna annarinnar á undan þar sem kennarar ræddu niðurstöðurnar. Umræðurnar snérist aðallega um hvernig kennarar gætu bætt það sem betur mætti fara.

3.1 Niðurstöður námsmats vorannar 2016.



Meðaleinkunn allra áfanga á önninni var 7,1. Fall á önninni var 4,2 % og 7,6 % skráninga í áfanga endaði með úrsögn eða nemendur mættu ekki í próf (brottfall). Meðalmæting nemenda á önninni 96 %. Tölfræði um námsmat í einstökum áföngum annarinnar er birt í viðauka. Allar námseiningar sem reiknað út frá fyrir önnina vor 2016 eru nýjar framhaldskólaeiningar.

3.2 Brottfall vorannar 2016.

Önn: Vorönn 2016												
Skóli: FSH												
Ástæður brottfalls												
	Fæðingarár										Móðurmál	
	1999		1998		1997		1996		Eldri		Ísl.	Annað
	Karl	Kona	Karl	Kona	Karl	Kona	Karl	Kona	Karl	Kona		
Fór að vinna					1					1	2	
Flutningar												
Fjárhagsaðstæður												
Námsörðugleikar												
Fannst námið tilgangslaust												
Nám of erfitt												
Samskiptaörðugleikar												

Einelti												
Vísað úr skóla												
Veikindi barna												
Fór í annan skóla												
Líkamleg veikindi												
Persónulegar ástæður												
Neysla/meðferð												
Andleg veikindi		1								1		
Annað												
Samtals:		1			1					1	3	

Heildarfjöldi eininga með einkunn 0 (nemendur mættu ekki í lokapróf) var 75 fein , og heildarfjöldi eininga með einkunn H (nemendur hættu) var 116 fein. Brottfallseiningar voru því alls 191 fein, eða 5,7 ársnemendur.

3.3 Fall og brottfall á skólaárinu 2015 – 2016.

Fall á haustönn 2015 var 1,91 % og brottfall var 6,8 % skráninga.

Fall á vorönn 2016 var 4,2 % og brottfall var 7,6 % skráninga.

3.4 Úrbótatillögur vegna falls og brottfalls.

Á haustönn 2015 hófst vinna við innleiðingu svokallaðra vörðuvikna að fyrirmynd kennara úr FMOS, þetta á að styrkja innleiðingu leiðsagnarmats í skólanum. Við leggjum til að allir kennarar skólans noti þessa aðferð í áföngum sínum sem fyrst. Kennarar huga sérstaklega að þeim nemendum sem þeir verða varir við í vörðuviðtölum sem virðast vera í mestri brottfallshættu. Þessir nemendur þurfa að fá sérstaka aðstoð frá fagkennurum, umsjónarkennara og námsráðgjafa. Fagkennarar þurfa að fá upplýsingar í upphafi annar um nýja nemendur í sínum greinum með sértæka námsörðugleika. Auka þarf umræðu um hvað gera skuli fyrir nemendur sem eiga í námserfiðleikum.

Eftirfylgni: Brottfallstölur hvernar annar héðan í frá.

4. Heilsukönnun meðal nemenda FSH.

Í febrúar 2016 var lögð fyrir heilsukönnun meðal nemenda skólans í samstarfi við heilsuráð FSH sem er skipað námsráðgjafa, forvarnarfulltrúa, skólahjúkrunarfræðingi og íþróttakennara skólans.

Í könnuninni var spurt um svefnvenjur, líðan og sjálfsvirðingu nemenda ásamt matarræði og líkamlegu atgervi. Niðurstöður könnunarinnar er birt í viðauka með þessari skýrslu.

4.1 Athugasemdir og úrbótatillögur vegna Heilsukönnunar meðal nemenda vorið 2016

Athugasemdir og úrbótatillögur vegna ófullnægjandi svefns nemenda.

Spurningar 2 og 3.

Þær benda til þess að 28,33% nemenda eru oft eða alltaf útsofin, þegar horft er til 30 samliggjandi daga. Helsta ástæða ónægs svefns er tölvunotkun og sjónvarpsáhorf, sem og kvíði og þunglyndi.

Við leggjum til að í upphafi hvers skólaárs verði fræðsla um mikilvægi svefns og hvaða áhrif svefnleysi getur haft á líðan og virkni nemenda. Hjúkrunarfræðingur skólans eða utanaðkomandi aðili geta tekið að sér að sjá um slíka fræðslu. Haldið verður áfram að vinna með nýnemum skólans í þróunarverkefninu „Heilsumarkmiðin mín“ þar sem komið er inn á mikilvægi svefns og unnið er á einstaklingsgrundvelli.

Athugasemdir og úrbótatillögur vegna spurninga um andlegt atgervi nemenda.

Spurningar 4, 5 og 6.

Þær gefa til kynna að í kringum 20% nemenda líður illa og hafa lágt sjálfsálit. Við leggjum til að allir kennarar skólans innleiði vörðuvikuvíðtöl þar sem koma má inn á líðan nemenda. Þannig gefst færi á að ná snemma til nemenda og virkja umsjónarkennara sem og námsráðgjafa ef þurfa þykir. Einnig hófst á haustönn 2015 innleiðing á skimunarprófi til að skima fyrir nemendum í brotthvarfshættu. Prófið gefur námsráðgjafa persónulegar og nafngreinanlegar upplýsingar sem geta gefið vísbendingar um líðan. Við mælum með að námsráðgjafi nýti upplýsingarnar til að veita illa stöddum nemendum sérstaka aðstoð og upplýsi fagkennara og umsjónarkennara.

Nýta mætti lífsleiknitíma á fyrstu skólaönn nemenda í vinnu sem sérstaklega snýr að þunglyndi og kvíða.

Þegar á heildina er litið í svörun við spurningu 6, hversu hamingjusama(n) telur þú þig vera, er svörun þannig að 70,7% nemenda eru með yfir 7 á skalanum 0-10. Slík svörun verður að teljast viðunandi.

Athugasemdir og úrbótatillögur um matarræði nemenda.

Spurningar 7 og 8.

Hversu oft borðar/drekkur þú eftirfarandi fæðutegundir? Hér eru jákvæðar niðurstöður þar sem nemendur skólans drekka lítið af gosi og borða lítið af kexi og skyndibita úr sjoppu. Hér eru einnig neikvæðar niðurstöður þar sem grænmetisneysla er í verulegu lágmarki, lítið borðað af trefjaríku brauði, og aðeins helmingur nemenda tekur Lýsi daglega.

Ráðlagt er að Heilsuráð skólans hvetji verðandi útskriftarnemendur til að fjölga tilvikum þar sem boðið er upp á smurt brauð í verslun skólans, þar sem notuð eru

trefjarík brauð og grænmetisálegg. Að auki verður haldið áfram að fara yfir matarræði nemenda í þróunarverkefninu Heilsumarkmiðin mín.

Athugasemdir vegna spurningar um líkamlega áreynslu nemenda

Spurning 9.

Niðurstöður sýna að 80% nemenda reyna á sig líkamlega nokkrum sinnum í viku eða daglega. Slík svörun er í góðum takti við ráðleggingar um hreyfingu og telst vel viðunandi.

5. Niðurstöður kennslu-og áfangamats á vorönn 2016.

Skýrslur um niðurstöður kennslukannana er að finna í viðauka við þessa skýrslu. Jákvæður hluti er summa af sammála og frekar sammála. Markmið skólans er að jákvæður hluti í svona könnunum sé 70% eða meira.

Jákvæður hluti, kennslukönnun H 2015.

Jákvæður hluti, kennslukönnun V 2016.

%	%	%	%	%	%
---	---	---	---	---	---

	sammála	frekar		sammála	frekar	
Sp.		sammála	Samtals		sammála	Samtals
1	58,14	25,81	83,95	61,44	24,1	85,54
2	69,84	19,19	89,03	72,73	20,84	93,57
3	37,89	36,93	74,82	45,41	26,06	71,47
4	25,65	28,37	54,02	32,94	26,37	59,31
5	43,28	28,80	72,08	48,29	22,83	71,12
6	76,96	18,00	94,96	67,4	23,72	91,12
7	54,25	35,46	89,71	57,09	24,58	81,67
8	65,57	18,54	84,11	65,74	18,19	83,93
9	54,70	36,02	90,72	51,19	36,51	87,7
10	66,88	24,87	91,75	67,81	22,83	90,64
11	61,04	24,52	85,56	59,91	23,67	83,58
12	31,68	28,37	60,05	28,96	35,69	64,65
13	54,80	26,08	80,88	52,42	27,72	80,14
14	57,73	27,44	85,17	65,35	26,44	91,79
15	39,71	30,60	70,31	48,83	27,94	76,77
16	58,61	21,68	80,29	59,88	22,4	82,28
17	49,24	32,13	81,37	52,7	34,14	86,84
18	39,83	35,86	75,69	38,91	43,4	82,31
19	29,93	52,88	82,81	36,29	52,04	88,33
20	57,81	25,29	83,1	57,26	23,77	81,03
21	25,27	23,64	48,91	26,3	30,69	56,99
22	27,54	29,48	57,02	34,03	30,39	64,42
23	24,64	38,79	63,43	33,68	39,27	72,95
24	32,49	27,18	59,67	37,04	27,04	64,08
25	38,69	13,39	52,08	45,56	22,78	68,34
26	41,07	24,56	65,63	47,32	23,81	71,13
27	48,80	31,76	80,56	50,08	28,55	78,63
Meðaltal	47,11	28,36	75,47	49,80	28,36	78,16

5.1 Athugasemdir og úrbótatillögur við kennslu- og áfangamat á vorönn 2016.

Úrbótatillögur við spurningar 4, 12, 21, 22, 24 og 25.

Þessar spurningar sem ná ekki 70% jákvæðni koma núna mun betur út en áður. Þó verða kennarar að halda vöku sinni.

Eftirfarandi tillögur eiga við sem úrbótatillögur við ofangreindar spurningar: Spurningar nr. 4 , 12 , 21 og 22 sem allar snúa beint að upplifun nemandans að kennslunni hafa endurtekið komið illa út. Benda má kennurum á að nýta viðtöl við nemendur til að ræða um kennslustundirnar og hvernig þær gætu nýst nemendum betur.

Nauðsynlegt er að ræða niðurstöður kennslukannana á hverri önn, a.m.k. á einum kennarafundi og fjalla um það sem betur má fara.

Úrbótatillögur sem matsnefnd hefur sett fram þurfa að koma skipulega til framkvæmda meðal kennara. Allir kennarar fari yfir sínar kennsluaðferðir og skoði þau atriði þar sem kennslukannanir sýna að úrbóta er þörf. Gott er að bera sínar niðurstöður saman við meðaltal allra kannana.

Eftirfylgni: Matsnefnd birti niðurstöður kennslu-og áfangamats á næstu önnum og úrvinnsla úr þeim tölulegu gögnum sem þar fást.

6. Lokaorð

Tilgangur þessarar sjálfsmatsskýrslu er að skoða viðhorf nemenda til kennslu og kennsluhátta og nota þær niðurstöður til að draga úr brottfalli og auka gæði skólastarfsins.

Einnig var viðhorf starfsmanna skólans til ýmissa þátta skólastarfsins kannað. Tölfræði skólaársins, brottfall og ástundun nemenda, er einnig birt í skýrslunni og borið saman milli anna. Á vorönninni var í fyrsta skipti var lögð fyrir könnun sem sneri að ýmsum þáttum heilsufars og lífstíls nemenda.

Sjálfsmatsnefnd FSH,

Gunnar Baldursson, Knútur Arnar Hilmarsson, Smári Sigurðsson