



**Sjálfsmatsskýrsla FSH
2016-2017**

Efnisyfirlit:

Inngangur.....	bls. 2
1. Haustönn 2016	bls. 2
1.1 Niðurstöður námsmats haustannar 2016	bls. 2
1.2 Innritun nýnema á haustönn 2016.....	bls. 3
1.3 Brottfall haustannar 2016	bls. 3
1.4 Foreldrakönnun haust 2016.....	bls. 3
1.5 Athugasemdir og úrbótatillögur vegna foreldrakönnunar haust 2016	bls. 5
2. Niðurstöður kennslu- og áfangamats á haustönn 2016 og vorönn 2017...	bls. 6
2.1 Athugasemdir og úrbótatillögur við kennslu-og áfangamat á haustönn 2016 og vorönn 2017	bls.7
3. Vorönn 2017.....	bls. 8
3.1 Viðhorfskönnun nemenda vor 2017.....	bls. 8
3.2 Niðurstöður námsmats vorannar 2017.....	bls. 11
3.3 Brottfall vorannar 2017.....	bls. 12
3.4 Fall og brottfall á skólaárinu 2016-2017	bls. 12
3.5 Úrbótatillögur vegna falls og brottfalls á skólaárinu	bls. 13
4. Lokaorð.....	bls. 13
5. Viðauki (sjá meðfylgjandi skjal)	

Gögn í viðauka:

Foreldrakönnun haust 2016.

Kennslu- og áfangakannanir haust 2016 og vor 2017.

Viðhorfskönnun nemenda FSH á vorönn 2017.

Námsárangur haustönn 2016 og vorönn 2017.

Inngangur

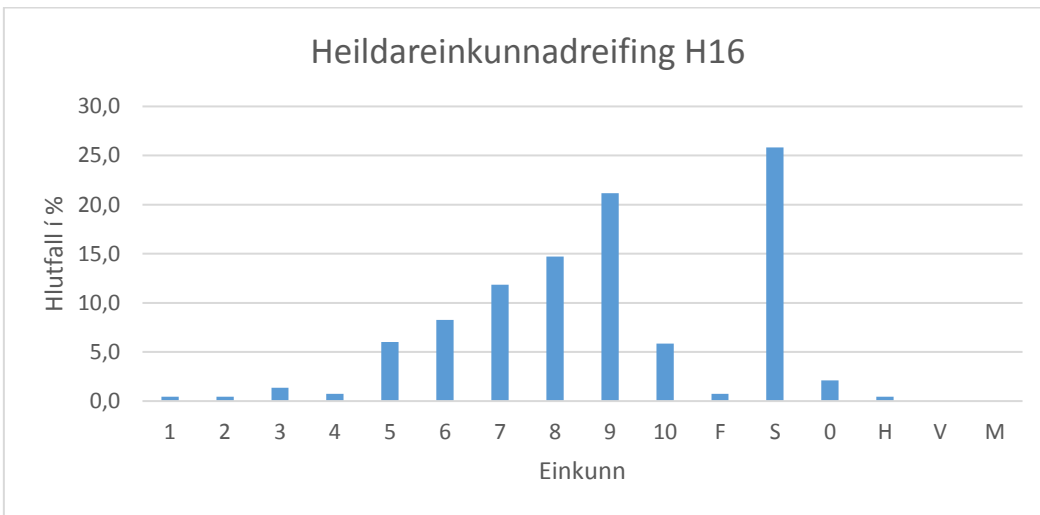
Aðalmatsþættirnir á haustönn 2016 voru viðhorfskönnun á meðal foreldra ásamt hefðbundnu kennslu- og áfangamati. Á vorönn 2017 var gerð viðhorfskönnun til skólans meðal nemenda ásamt hefðbundnu kennslu á áfangamati. Í þessari skýrslu er reynt að finna ástæður fyrir brotthvarfi nemenda frá skólanum eins og undanfarin skólaár. Tölfræði um námsmat í einstökum áföngum skólans er birt. Niðurstöður kennslukannanna er hægt að bera saman við niðurstöður kannanna í fyrri skýrslum. Skýrslur með niðurstöðum allra kannana sem lagðar voru fyrir á skólaárinu 2016 – 2017, er að finna í viðauka við þessa skýrslu.

1. Haustönn 2016

Fyrsta verk sjálfsmatsnefndar var að ljúka við að skrifa sjálfsmatsskýrslu fyrir skólaárið 2015-2016. Nefndin fór yfir viðhorfskönnun á meðal foreldra og lagði hana svo fyrir. Að því loknu var farið yfir niðurstöður hennar og þær kynntar ásamt úrbótatillögum.

Að auki voru hefðbundnar kennslu- og áfangakannanir lagðar fyrir og unnið úr niðurstöðum. Sjálfsmatsnefnd sendi öllu starfsfólki niðurstöður kennslu- og áfangakannanna í sínum fögum. Matsnefndin fór einnig yfir ástæður brotthvarfs einstakra nemenda á önninni.

1.1 Niðurstöður námsmats haustannar 2016



Meðaleinkunn allra áfanga á önninni var 7,4. Fall á önninni var 3,9% og 4,1% skráninga í áfanga endaði með úrsögn eða nemendur mættu ekki í próf (brottfall).

Meðalmæting nemenda á önninni var 95,6%. Tölfræði um námsmat í einstökum áföngum annarinnar er birt í viðauka.

1.2 Innritun nýnema á haustönn 2016

Innritaðir nýnemar á haustönn 2016 voru 34, þar af komu 23 nemendur úr Borgarhólsskóla sem eru 79,3% af nemendum sem útskrifuðust þaðan vorið 2016. Í árangursviðmiði um námsframboð skólans er gert ráð fyrir að meira en 80% nemenda 10. bekkjar Borgarhólsskóla velji FSH. Ljóst er að þetta markmið náðist ekki alveg þessa önnina.

1.3 Brottfall haustannar 2016.

Önn: Haustönn 2016												
Skóli: FSH												
Ástæður brotffalls												
	Fæðingarár										Móðurmál	
	1999		1998		1997		1996		Eldri		Ísl.	Annað
	Karl	Kona	Karl	Kona	Karl	Kona	Karl	Kona	Karl	Kona		
Fór að vinna									1			
Flutningar												
Fjárhagsaðstæður												
Námsörðugleikar												
Fannst námið tilgangslaust												
Nám of erfitt												
Samskiptaörðugleikar												
Einelti												
Vísað úr skóla												
Veikindi barna												
Fór í annan skóla												
Líkamleg veikindi												
Persónulegar ástæður				1						1		
Neysla/meðferð												
Andleg veikindi												
Annað												
Samtals:				1						2		

Heildarfjöldi eininga með einkunn 0 (nem. mættu ekki í lokapróf) var 69, og heildarfjöldi eininga með einkunn H (nemendur hættu) var 47.

Brotthvarfseiningar voru því alls 116 eða 3,5 ársnemendur

1.4 Foreldrakönnun haust 2016.

Könnunin var tölvupóstkönnun sem var lögð fyrir 44 foreldra ósjálfráða nemenda. Svarhlutfall var 25 %, þ.e. 11 svöruðu. Þar sem svarhlutfall í könnuninni var einungis 25% er ekki hægt að draga einhlítar ályktanir af niðurstöðum

könnunarinnar. Þrátt fyrir þetta bárum við saman jákvæðan hluta þessarar könnunar við sambærilegar spurningar úr könnun frá hausti 2013. Í þeirri könnun svöruðu 33 foreldrar af 49, eða 67,35 %. Þessar kannanir voru báðar tölvupóstkannanir. Það virðist vera orðið erfitt að ná til fólks með tölvupósti og kallar það á endurskoðun fyrirkomulags slíkra kannanna.

Skýrsla um niðurstöður könnunarinnar er í viðauka við þessa skýrslu.

Tekinn er jákvæður hluti úr spurningum með kvörðunum **mjög sammála** og **frekar sammála**. Jákvæður hluti er summa af mjög sammála og frekar sammála.

Markmið skólans er að jákvæður hluti í svona könnunum sé 70% eða meira.

Foreldrakönnun H 2016			
Sp.Nr	Mjög ánægður(%)	Frekar ánægður(%)	Samt.(%)
1	81,82	18,18	100
3	45,45	54,55	100
4a	0	18,18	18,18
4b	0	27,27	27,27
4c	18,18	36,36	54,54
4d	0	27,27	27,27
4e	0	27,27	27,27
5	36,36	45,45	81,81
6	0	54,55	54,55
7	45,45	36,36	81,81
11	45,45	27,27	72,72
13	27,27	63,64	90,91
16a	54,55	36,36	90,91
16b	36,36	54,55	90,91
16c	30	60	90
17a	63,64	27,27	90,91
17b	63,64	27,27	90,91
17c	54,55	36,36	90,91
20	0	0	0
22	36,36	27,27	63,63
Meðaltal			67,2

1.5 Athugasemdir og úrbótatillögur vegna foreldrakönnunar haust 2016.

Hér eru athugasemdir og úrbótatillögur við þær spurningar sem ná ekki 70% jákvæðri svörun.

Spurningar 4 og 6. (meðaltal jákvæðrar svörunar er 34,85 %)

Spurt er um hversu vel foreldrar hafa kynnt sér eftirfarandi atriði:

Inntökuskilyrði, skólareglur, mætingareglur, námsmat og heimasíðu skólans.

Þessi spurning kemur mun verr út núna en haustið 2013. Því er ástæða til að hvetja foreldra til kynna sér reglur og starfsemi skólans. Ennfremur eru skólayfirvöld hvött til þess að tryggja að ofangreindar upplýsingar séu aðgengilegar.

Spurning 20. (jákvæð svörun er 0 %)

Spurt er um hversu vel foreldrar þekki til heilsuráðs FSH.

Samkvæmt svörun þekkjast foreldrar ekki til heilsuráðs skólans og starfsemi þess.

Matsnefndin telur starfsemi heilsuráðsins mjög mikilvæga fyrir velferð nemenda og því er nauðsynlegt að foreldrar þekki vel til starfsemi þess.

Heilsuráð og stjórnendur FSH þurfa að gera átak í því að kynna heilsuráðið og hlutverk þess fyrir foreldrum nemenda skólans.

Spurning 22. (jákvæð svörun 63,63%)

Spurt er um hvernig foreldrar telji að börnum þeirra líði í skólanum.

Hér vantar upplýsingar um hvað foreldrar finnast að þurfi að bæta þannig að nemendum líði betur. Næst þegar könnun verður lögð fyrir þurfa foreldrar að geta geta tjáð sig um hvað er að.

2. Niðurstöður kennslu-og áfangamats á haustönn 2016 og vorönn 2017.

Skýrslur um niðurstöður kennslukannana er að finna í viðauka við þessa skýrslu.

Jákvæður hluti er summa af sammála og frekar sammála. Markmið skólans er að jákvæður hluti í svona könnunum sé 70% eða meira.

Jákvæður hluti, kennslukönnun H 2016. Jákvæður hluti, kennslukönnun V 2017.

Sp.	Jákvæður hluti, kennslukönnun H 2016.			Jákvæður hluti, kennslukönnun V 2017.		
	% sammála	% frekar	% Samtals	% sammála	% frekar	% Samtals
1	64,33	21,61	85,94	50,94	28,07	79,01
2	80,83	15,59	96,42	76,86	16,08	92,94
3	55,77	33,32	89,09	44,46	34,27	78,73
4	35,76	30,99	66,75	37,37	25,23	62,6
5	44,6	31,60	76,2	53,59	27,65	81,24
6	76,46	18,53	94,99	75,71	14,94	90,65
7	53,42	27,49	80,91	47,03	29,53	76,56
8	67,02	21,37	88,39	70,3	17,43	87,73
9	63,38	27,45	90,83	54,4	35,37	89,77
10	70,91	15,54	86,45	78,06	19,22	97,28
11	60,46	25,93	86,39	69,92	23,86	93,78
12	32,02	33,09	65,11	36,07	26,53	62,6
13	57,08	29,29	86,37	62,29	23,86	86,15
14	67,96	23,17	91,13	77,63	16,59	94,22
15	55,75	25,11	80,86	62,36	23,32	85,68
16	71,55	18,05	89,6	67,48	22,1	89,58
17	59,49	25,62	85,11	62,57	22,39	84,96
18	44,18	37,76	81,94	47,93	28,72	76,65
19	40,48	50,63	91,11	32,61	48,81	81,42
20	51,33	27,35	78,68	54,74	20,22	74,96
21	30,73	32,35	63,08	30,86	28,02	58,88
22	43,3	34,91	78,21	47,11	26,12	73,23
23	43,48	31,28	74,76	49,37	36,23	85,6
24	38,99	32,37	71,36	44,61	27,55	72,16
25	48,08	22,25	70,33	49,38	29,61	78,99
26	51,68	26,42	78,1	48,03	31,83	79,86
27	62,40	26,58	88,98	59,79	31,83	91,62
Meðaltal	54,50	27,62	82,11	55,24	26,50	81,74

2.1 Athugasemdir og úrbótatillögur við kennslu- og áfangakannanir á haustönn 2016 og vorönn 2017.

Hér verða gerðar athugasemdir við niðurstöður einstakra spurninga í könnuninni ef **sammála, frekar sammála** og jákvæður hluti, nær ekki 70%.

Sp. 4. Kennarinn hefur haldið athygli minni vel .

Hér er jákvæður hluti 66,75% á haustönn 2016 en á vorönn 2017 62,6% .

Sp. 12. Kennarinn gerið námið áhugavert.

Hér er jákvæður hluti 65,11% á haustönn 2016 en á vorönn 2017 62,6% .

Sp. 21. Verkefni áfangans eru áhugaverð.

Hér er jákvæður hluti 63,08% á haustönn 2016 en á vorönn 2017 58,88%

Niðurstöður þessara spurninga hafa lagast mikið frá fyrri könnunum en örlítið vantar þó upp á 70% viðmiðið.

Meðaltal jákvæða hluta allra spurninga (sammála + frekar sammála) á haustönn 2016 er 82,11%, sem er besta útkoma sem hefur komið úr kennslu- og áfangakönnunum frá því að þær voru fyrst lagðar fyrir. Meðaltal jákvæða hluta allra spurninga (sammála + frekar sammála) á vorönn 2017 er 81,74% sem er einnig mjög góð niðurstaða.

Úrbótatillögur við spurningar 4, 12, 21.

Eftirfarandi tillögur eiga við sem úrbótatillögur við ofangreindar spurningar: Kennarar efla enn frekar leiðsagnarmat við kennslu í áföngum sínum og stuðli að fjölbreytileika í kennsluaðferðum þannig að kennarinn nái til allra nemenda áfangans.

Úrbótatillögur sem matsnefnd hefur sett fram þurfa að koma skipulega til framkvæmda á meðal kennara. Allir kennarar athugi sína kennslu og skoði þau atriði þar sem kennslukannanir sýna að úrbóta sé þörf.

Eftirfylgni: Matsnefnd birti niðurstöður kennslu-og áfangamats á næstu önnum og úrvinnslu úr þeim tölulegu gögnum sem þar fást.

Niðurstaða kennslu og áfangakannana hefur verið mjög góð síðustu tvö skólaár og því er áskorun að ná sambærilegum niðurstöðum á komandi árum.

Tillaga nefndarinnar er að auka umræðu um kennslu á kennarafundum og efla samstarf milli kennara um framkvæmd leiðsagnarmats.

3. Vorönn 2017

Helsta verk sjálfsmatsnefndar var að útbúa viðhorfskönnun nemenda í FSH. Að auki voru hefðbundnar kennslu- og áfangakannanir lagðar fyrir og unnið úr niðurstöðum. Sjálfsmatsnefnd skólans sendi öllum kennurum þeirra niðurstöður úr kennslu- og áfangakönnunum annarinnar. Matsnefndin fór einnig yfir ástæður brotthvarfs einstakra nemenda á önninni. Einnig var haldið áfram með þróun leiðsagnarmats.

Í febrúar var haldinn kennarafundur um niðurstöður kennslukannanna á haustönn 2016 þar sem kennarar ræddu það sem betur mætti fara.

3.1 Viðhorfskönnun nemenda vor 2017

Vorið 2017 var gerð viðhorfskönnun meðal nemenda, sem er birt í viðauka skýrslunnar. Í þeirri könnun var spurt um starfsemi skólans, samskipti við starfsfólk skólans, líðan nemenda o.fl.

Matsnefndin vill taka fram að spurning nr. 10 er gölluð þannig að niðurstöður þeirrar spurningar eru marklausar. Sama könnun var gerð vorið 2014.

Samanburður við þá könnun er að finna í athugasemdum og úrbótatillögum hér að neðan. Hér fyrir neðan eru teknir saman jákvæðir þættir könnunarinnar þ.e. sammála – frekar sammála og mjög góð – frekar góð. Viðmiðið er að jákvæðir þættir nái a.m.k. 70%.

Sammála-Frekar sammála				Mjög góð - Frekar góð			
Sp.	Sammála	Frekar	Samtals	sp	Mjög	Frekar	Samtals
nr.		Sammála		nr	góð	góð	
	%	%	%	%	%	%	%
2a	57	35	92	8a	61	21	82
2b	36	30	66	8b	55	22	77
2c	32	31	63	8c	71	15	86
2d	42	39	81	8d	58	31	89
3a	33	22	55	8e	69	19	88
3b	51	21	72	8f	39	28	67
3c	47	44	91	8g	48	26	74
3d	39	49	88	8h	66	15	81
4a	60	26	86	8i	62	19	81
4b	65	25	90	8j	55	16	71
4c	68	24	92	8k	55	19	74
5a	67	29	96				
5b	22	33	55				
5c	42	33	75				

Athugasemdir og úrbótatillögur við spurningar sem ekki ná 70% jákvæðni.

- 2b. "Ég er ánægð(ur) með námsframboð skólans" 66% (var 66% vor 2014)
 2c. "Ég er ánægð(ur) með áfanga sem eru í boði í frjálssu vali" 63% (var 70% vor 2014)

Úrbótatillögur 2b og 2c.

Munurinn á milli þessara ára er að valframboð skólans hefur verið skorið verulega niður.

Það verður að auka valframboð skólans verulega og tryggja að valfög falli að námsbrautum skólans.

- 3a. "Mér finnst að draga ætti úr prófum í annarlök og auka vægi verkefna/hlutaprófa annarinnar" 55% (var 80% vor 2014)

Úrbótatillögur við 3a.

Frá 2014 hefur áföngum án lokaprófa fjölgað verulega mikið í skólanum. Ljóst er að nemendur höfðu áhuga á áföngum án lokaprófs, en þegar slíkum áföngum

fjölgaði áttuðu nemendur sig á því að vinnuálag í áföngum án lokaprófa er síst minna en í áföngum með hátt vægi lokaprófa.

Í aðalnámskrá er farið fram á að námsmat sé fjölbreytt. Við teljum að námsmat í skólanum sé fjölbreytt meðan nemendur fá áfanga með mismunandi námsmati.

5b. "Aðstaða til félagslífs í skólanum er góð" 55% (var 50% vor 2014)

Úrbótatillögur við 5b.

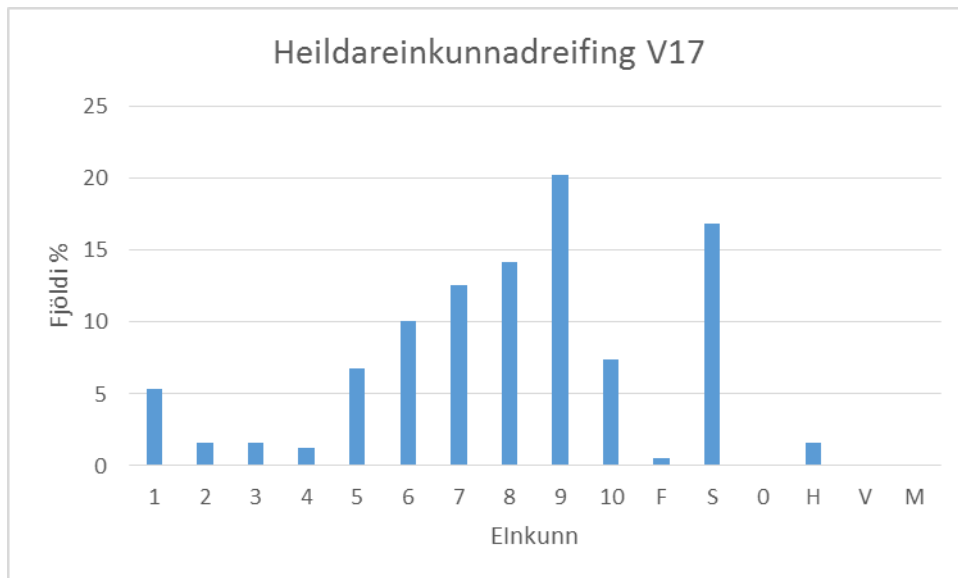
Niðurstöður þessa svars er ekki í samræmi við þá aðstöðu sem í boði er fyrir nemendur. Þess vegna þarf að umorða spurninguna og gefa nemendum kost á að tjá sig um hvað þeir telja að mætti betur fara.

8f. "Hvernig metur þú samskipti við félagsmála og forvarnarfulltrúa" 67% (var 71 vor 2014)

Úrbótatillögur við 8f.

Fjórðungur svarenda tekur ekki afstöðu til spurningarinnar sem skekkir niðurstöðuna en þeir sem taka afstöðu eru sáttir við hans störf. Líkleg skýring á þessari niðurstöðu er sú að almennir nemendur eiga í mjög litlum samskiptum við þennan starfsmann, þ.e. eingöngu þeir sem eru í stjórn nemendafélagsins.

3.2 Niðurstöður námsmats vorannar 2017.



Meðaleinkunn allra áfanga á önninni var 7,1. 10,5 % skráninga í áfanga endaði með falli og 1,7 % skráninga í áfanga endaði með úrsögn (einkunn H).

Meðalmæting nemenda á önninni var 95 %. Tölfræði um námsmat í einstökum áföngum annarinnar er birt í viðauka.

3.3 Brottfall vorannar 2017.

Önn: Vorönn 2017												
Skóli: FSH												
Ástæður brottfalls												
	Fæðingarár										Móðurmál	
	2000		1999		1998		1997		Eldri		Ísl.	Annað
	Karl	Kona	Karl	Kona	Karl	Kona	Karl	Kona	Karl	Kona		
Fór að vinna												
Flutningar												
Fjárhagsaðstæður												
Námsörðugleikar												
Fannst námið tilgangslaust												
Nám of erfitt												
Samskiptaörðugleikar												
Einelti												
Vísað úr skóla												
Veikindi barna												
Fór í annan skóla												
Líkamleg veikindi												
Persónulegar ástæður									1	1	2	
Neysla/meðferð												
Andleg veikindi												
Annað												
Samtals:									1	1	2	

Heildarfjöldi eininga með einkunn H (nemendur hættu) var 41. Brottfallseiningar voru því alls 41, eða 1,2 ársnemendur.

3.4 Fall og brottfall á skólaárinu 2016 – 2017.

Fall á haustönn 2016 var 3,9 % og brottfall var 4,1 % skráninga.

Fall á vorönn 2017 var 10,5 % og brottfall var 1,7 % skráninga.

Á haustönn 2016 voru þeir nemendur sem mættu ekki í próf skráðir með brottfalli, en á vorönn 2017 voru þeir skráðir með falli, sem skýrir mismuninn á tölum fyrir haustönn og vorönn.

3.5 Úrbótatillögur vegna falls og brottfalls á skólaárinu.

Við leggjum til að allir kennarar skólans útfæri leiðsagnarmat nánar í sinni kennslu.

Kennarar þurfa að huga sérstaklega að þeim nemendum sem virðast vera í mestri brottfallshættu að loknum vörðuviðtölum. Þessir nemendur þurfa að fá sérstaka aðstoð frá fagkennurum, umsjónarkennara og námsráðgjafa.

Fagkennarar fá upplýsingar í upphafi annar um nýja nemendur í sínum greinum með sértæka námsörðugleika og geta því brugðist við strax. Gott væri að fjölga stoðtímum fyrir nemendur sem eiga í námserfiðleikum.

Eftirfylgni: Brottfallstölur hverrar annar héðan í frá.

4. Lokaorð

Þessi sjálfsmatskýrsla skoðar skólastarfið eins og það var á skólaárinu 2016 – 2017 samkvæmt Verk- og framkvæmdaáætlun sjálfsmatsnefndar sem hægt er að sjá á heimasíðu FSH.

Á haustönn 2016 var foreldrakönnun lögð fyrir 44 foreldra ósjálfráða nemenda. Þar sem svarhlutfall í könnuninni var einungis 25% er ekki hægt að draga einhlítar ályktanir af niðurstöðum hennar og þar af leiðir þarf að taka framkvæmd hennar til endurskoðunar.

Á vorönn 2017 var viðhorfskönnun lögð fyrir 81 nemenda sem fékk 89% svörun sem er mjög gott svarhlutfall. Niðurstöðurnar í heild sinni eru mjög jákvæðar fyrir skólann.

Tölfræði skólaársins, brottfall og ástundun nemenda, er einnig birt í skýrslunni og borin saman á milli anna.

Sjálfsmatsnefnd FSH,

Gunnar Baldursson, Knútur Arnar Hilmarsson, Smári Sigurðsson