



**Sjálfsmatsskýrsla FSH
2014-2015**

Efnisyfirlit:

Inngangur.....	bls. 2
1. Haustönn 2014	bls. 2
1.1 Niðurstöður námsmats haustannar	bls. 2
1.2 Innritun nýnema á haustönn.....	bls. 3
1.3 Brotthvarf haustannar 2014 skoðað	bls. 3
1.4 Viðhorfskönnun nemenda haust 2014.....	bls. 4
1.5 Athugasemdir og úrbótatillögur vegna nemendakönnunar haust 2014 ..	bls. 5
2. Niðurstöður kennslu- og áfangamats haust 2014.....	bls. 6
2.1 Athugasemdir og úrbótatillögur við kennslu-og áfangakönnun frá haustönn 2014	bls.7
3. Vorönn 2015.....	bls. 8
3.1 Niðurstöður námsmats vorannar 2015	bls. 9
3.2 Brotthvarf vorannar 2015 skoðað	bls. 9
3.3 Fall og brotthvarf á skólaárinu 2014-2015.....	bls. 10
3.4 Úrbótatillögur vegna falls og brotthvarfs.....	bls. 10
4. Könnun um stjórnun í FSH meðal starfsmanna skólans.....	bls. 11
4.1 Könnun um stjórnun í FSH meðal starfsmanna skólans – Úrbótatillögur...	bls. 12
5. Niðurstöður kennslu og áfangamats haustönn 2015.....	bls. 13
5.1 Athugasemdir og úrbótatillögur við kennslu- og áfangamat á vorönn 2015.	bls. 14
6. Lokaorð.....	bls. 15
7. Viðauki (sjá meðfylgjandi skjal)	

Gögn í viðauka:

Viðhorfskönnun nemenda haust 2014.

Kennslu- og áfangakannanir haust 2014 og vor 2015.

Könnun meðal starfsmanna um stjórnun í FSH vorönn 2015.

Námsárangur haustönn 2014 og vorönn 2015.

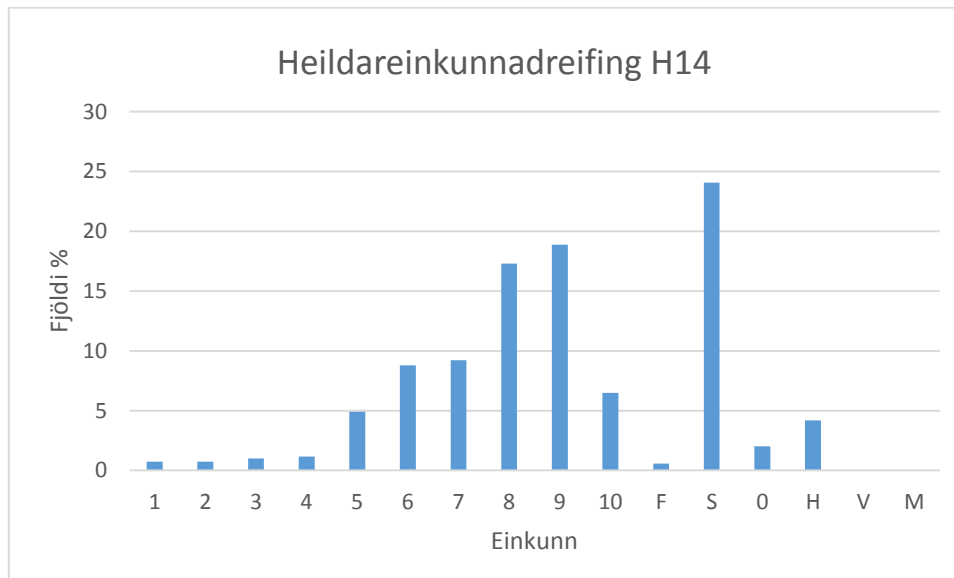
Inngangur

Aðalmatsþættirnir á haustönn 2014 voru viðhorfskönnun nemenda, ásamt hefðbundnu kennslu- og áfangamati. Á vorönn 2015 var gerð könnun meðal starfsmanna um stjórnun í FSH ásamt kennslu- og áfangamati. Í þessari skýrslu er reynt að finna ástæður fyrir brotthvarfi nemenda frá skólanum eins og undanfarin skólaár. Tölfræði um námsmat í einstökum áföngum skólans er birt. Niðurstöður kennslukannana er hægt að bera saman við niðurstöður kannana í fyrri skýrslum. Skýrslur með niðurstöðum allra kannana sem lagðar voru fyrir á skólaárinu 2014 – 2015 er að finna í viðauka við þessa skýrslu.

Haustönn 2014

Fyrsta verk sjálfsmatsnefndar var að ljúka við að skrifa sjálfsmatsskýrslu fyrir skólaárið 2013-2014. Nefndin útbjó nýja viðhorfskönnun fyrir nemendur og lagði hana svo fyrir. Að því loknu var farið yfir niðurstöður hennar og þær kynntar ásamt úrbótatillögum. Að auki voru hefðbundnar kennslu- og áfangakannanir lagðar fyrir og unnið úr niðurstöðum. Sjálfsmatsnefnd skólans fór yfir niðurstöður kannananna á kennarafundi og sendi öllu starfsfólki samantekt um niðurstöður kennslu- og áfangakannanna undanfarinna ára. Matsnefndin fór einnig yfir ástæður brotthvarfs einstakra nemenda á önninni.

1.1 Niðurstöður námsmats haustannar 2014



Meðaleinkunn allra áfanga á önninni var 7,28. Fall á önninni var 4,45% og 7,10% skráninga í áfanga endaði með úrsögn eða nemendur mættu ekki í próf (brottfall).

Meðalmæting nemenda á önninni 95,83%. Tölfræði um námsmat í einstökum áföngum annarinnar er birt í viðauka.

1.2 Innritun nýnema á haustönn 2014

Innritaðir nýnemar á haustönn 2014 sem komu úr Borgarhólsskóla voru 20, en 29 nemendur voru þar í 10. bekk vorið 2014. Því komu 69% nemenda í FSH, en 9 nemendur fóru annað. Í árangursviðmiði um námsframboð skólans er gert ráð fyrir að meira en 80% nemenda 10. bekkjar Borgarhólsskóla velji FSH. Ljóst er að þetta markmið náðist ekki þessa önnina.

1.3 Brotthvarf haustannar 2014 skoðað.

Önn: Haustönn 2014												
Skóli: FSH												
Ástæður brotthvarfs												
	Fæðingarár										Móðurmál	
	1998		1997		1996		1995		Eldri		Ísl.	Annað
	Karl	Kona	Karl	Kona	Karl	Kona	Karl	Kona	Karl	Kona		
Fór að vinna					1					2	3	
Flutningar												
Fjárhagsaðstæður												
Námsörðugleikar												
Fannst námið tilgangslaust												
Nám of erfitt												
Samskiptaörðugleikar												
Einelti												
Vísað úr skóla												
Veikindi barna												
Fór í annan skóla												
Líkamleg veikindi									1		1	
Persónulegar ástæður												
Neysla/meðferð												
Andleg veikindi												
Annað							2				2	
Samtals:					1		2	1	2		6	

Heildarfjöldi eininga með einkunn 0 (nem. mættu ekki í lokapróf) var 41, og heildarfjöldi eininga með einkunn H (nemendur hættu) var 79.

Brotthvarfseiningar voru því alls 120 eða 6,86 ársnemendur.

1.4 Viðhorfsskönnun nemenda haust 2014.

Könnunin var tölvupóstkönnun sem var lögð fyrir 90 nemendur, svarhlutfall var 55,56%, þ.e. 50 nemendur. Það sem vakti athygli við fyrirlögn könnunar, var dræm svörun og af þeim sem svöruðu voru 64% konur og 36% karlar. Skýrsla um niðurstöður viðhorfsskönnunar nemenda er í viðauka við þessa skýrslu.

Þar sem um nýja könnun er að ræða er samanburður við eldri kannanir ekki mögulegur. Tekinn er jákvæður hluti úr spurningum með kvörðunum sammála og frekar sammála og mjög góð og frekar góð. Jákvæður hluti er summa af sammála og frekar sammála/mjög góð og frekar góð. Markmið skólans er að jákvæður hluti í svona könnunum sé 70% eða meira. Neikvæðu þættirnir eru líka dregnir saman.

Viðhorfsskönnun nemenda FSH. Haust 2014

Jákvæður hluti könnunarinnar:

Sammála-Frekar sammála				Mjög góð - Frekar góð			
Sp. nr.	Sammála	Frekar Sammála	Samtals	sp nr	Mjög góð	Frekar góð	Samtals
	%	%	%	%	%	%	%
2a	34	38	72	8a	58	28	86
2b	38	28	66	8b	44	36	80
2c	36	34	70	8c	40	24	64
2d	42	26	68	8d	38	48	86
3a	56	24	80	8e	54	22	76
3b	28	32	60	8f	26	30	56
3c	48	36	84	8g	60	24	84
3d	38	38	76	8h	72	22	94
4a	38	24	62	8i	58	26	84
4b	34	22	56	8j	48	26	74
4c	36	36	72	8k	40	28	68
5a	56	32	88				
5b	22	28	50				
5c	38	36	74				

Neikvæður hluti könnunarinnar:

Frekar ósammála-Ósammála				Frekar slæmt- Mjög slæmt			
Sp.				Sp.			
nr.	Fr. ósam	Ósam	Samtals	nr.	Fr.slæm	Mj.slæm	Samtals
	%	%					
2a	4	2	6	8a	6	0	6
2b	16	2	18	8b	2	2	4
2c	12	2	14	8c	4	0	4
2d	14	4	18	8d	0	0	0
3a	4	2	6	8e	0	0	0
3b	10	4	14	8f	0	4	4
3c	4	0	4	8g	0	2	2
3d	2	2	4	8h	0	0	0
4a	8	0	8	8i	0	2	2
4b	6	4	10	8j	0	0	0
4c	8	0	8	8k	0	2	2
5a	6	0	6				
5b	14	10	24				
5c	8	4	12				

1.5 Athugasemdir og úrbótatilögur vegna nemendakönnunnar haust 2014.

2b- 66% - Ánægja með námsframboð: Miðað við stærð skólans kemur spurning 2b um námsframboð ekki illa út, 66% jákvæðni. Vert er að hafa í huga við gerð nýrrar skólanámskrár að hafa val nemenda eins mikið og hægt er, t.d. á milli brauta.

2d-68%: Ánægja með skólareglur: Viðhorf til skólareglna verður að teljast viðunandi, 68% jákvæðni.

3d-60%: Miðannarmat gagnlegt: Viðhorf til miðannarmats, 60% jákvæðni. Ástæðan kann að vera að miðannarmat kemur ekki beint inn í lokanámsmat, því telja nemendur að það skipti ekki miklu máli hvernig útkoman verður. Því væri eðlilegt að umsjónarkennarar ræddu um tilgang miðannarmats sem stöðumats í umsjónarviðtölum.

4a- 62%: Auðvelt að fá aðstoð kennara utan kennslustunda: Benda ætti nemendum á að nýta sér viðtalstíma kennara. Vinnustofufyrirkomulag í kennslu myndi auka aðgengi að kennurum enn frekar.

4b-56%: Auðvelt að fá aðstoð umsjónarkennara/ 8c-64%: Samskipti við umsjónarkennara:

Benda má nemendum á að nýta sér viðtalstíma umsjónarkennara. Niðurstöður benda til þess að eðlilegt væri að skyldur umsjónarkennara yrðu ræddar á umsjónarkennarafundi.

5b-50%: Aðstaða til félagslífs góð: Fyrir stuttu voru gerðar gagngerar endurbætur á félagsaðstöðu nemenda. Í ljósi þess þyrfti að greina nánar hvað það er sem nemendur eru ósáttir við.

8f -56%: Samskipti við félagsmálafulltrúa: 22% nemenda svara á þá leið að spurningin eigi ekki við þá, sem hækkar þá vægi jákvæða hlutans upp í 72%.

8k-68%: Samskipti við tölvuumsjónarmann: 20% nemenda svara á þá leið að spurningin eigi ekki við þá, sem hækkar þá vægi jákvæða hlutans upp í 85%.

2. Niðurstöður kennslu-og áfangamats H 2014.

Skýrslur um niðurstöður kennslukannana er að finna í viðauka við þessa skýrslu. Jákvæður hluti er summa af sammála og frekar sammála. Markmið skólans er að jákvæður hluti í svona könnunum sé 70% eða meira.

Sp.	Jákvæður hluti, kennslukönnun H 2014.			Jákvæður hluti, kennslukönnun V 2015		
	%	%	%	%	%	%
	sammála	frekar sammála	samtsals	sammála	frekar sammála	samtsals
1	63,33	25,61	88,94	59,09	21,7	80,79
2	77,03	16,53	93,56	67,46	21,87	89,33
3	44,57	39,92	84,49	45,62	32,34	77,96
4	27,84	37,98	65,82	30,72	35,82	66,54
5	46,5	29,6	76,1	44,9	31,04	75,94
6	80,45	16,3	96,75	82,69	9,94	92,63
7	64,28	18,95	83,23	55,79	23,53	79,32
8	75,37	19,57	94,94	66,48	17,82	84,3
9	60,68	30,76	91,44	56,73	27,44	84,17
10	70,57	24,24	94,81	64,75	24,13	88,88
11	58,57	29,09	87,66	54,9	27,06	81,96
12	23,23	42,82	66,05	34,91	28,12	63,03
13	53,36	33,11	86,47	52,34	26,38	78,72
14	63,46	23,64	87,1	58,73	27,6	86,33
15	58,21	28,46	86,67	59,34	22,07	81,41
16	62,21	23,36	85,57	57,18	16,89	74,07

17	48,35	30,11	78,46	50,82	31,41	82,23
18	42,54	46,98	89,52	36,74	42,65	79,39
19	32,76	54,98	87,74	38,39	42,47	80,86
20	66,25	23,89	90,14	62,68	23,65	86,33
21	30,95	31,04	61,99	23,33	38,85	62,18
22	38,65	35,14	73,79	35,11	34,66	69,77
23	36,43	32,68	69,11	42,14	28,56	70,7
24	34,77	38,91	73,68	33,6	35,48	69,08
25	6,98	45,92	52,9	16,03	33,15	49,18
26	10,33	45,14	55,47	10,59	48,82	59,41
27	16,11	52,9	69,01	16,78	42,88	59,66
28	17,56	55,81	73,37	14,94	51,75	66,69
29	45,83	29,23	75,06	38,38	24,64	63,02
30	53,42	25,43	78,85	40,94	32,5	73,44
Meðaltal			79,96			75,24

2.1 Athugasemdir og úrbótatillögur við kennslu- og áfangakannanir á haustönn 2014.

Haustönn 2014.

Hér verða gerðar athugasemdir við niðurstöður einstakra spurninga í könnuninni ef sammála, frekar sammála og jákvæður hluti, nær ekki 70%.

Sp. 4. Kennarinn hefur haldið athygli minni vel . Hér er jákvæður hluti 65,82%

Sp. 12. Kennarinn gerið námið áhugavert. Hér er jákvæður hluti 66,05%

Sp. 21. Verkefni áfangans eru áhugaverð. Hér er jákvæður hluti 61,99%.

Sp. 23. Kennarinn hefur hvatt mig til sjálfstæðis í vinnubrögðum. Hér er jákvæður hluti 69,11%.

Sp. 25. Áfanginn er mér... . Hér er jákvæður hluti 52,90%.

Sp. 26. Undirbúningur minn virðist vera. Hér er jákvæður hluti 55,47%.

Sp. 27. Árangur minn verður líklega. Hér er jákvæður hluti 69,01%.

Meðaltal jákvæða hluta spurninga (sammála + frekar sammála) er 79,96%, það hefur hækkað úr 62,68% frá haustönn 2013. Auk þess hefur spurningum sem eru undir 70% jákvæðum hluta fækkað úr 18 haustið 2013 niður í 7 haustið 2014. Rétt er að geta þess að kennslukannanir voru ekki lagðar fyrir á vorönn 2014 vegna verkfalls framhaldskólakennara. Spurningar 25, 26 og 27 snúa beint að nemandanum, en það sem er sameiginlegt hinum spurningunum eru kennsluaðferðir. Útkoman hefur batnað mikið í spurningum sem lúta að kennslu og kennsluaðferðum.

Úrbótatillögur við spurningar 4, 12 ,21 og 23.

Þessar spurningar sem ná ekki 70% jákvæðni koma núna mun betur út en áður. Þó verða kennarar að halda vöku sinni til þess að halda eða bæta núverandi stöðu.

Eftirfarandi tillögur eiga við sem úrbótatillögur við ofangreindar spurningar:

Kennslan á að vera hvetjandi og uppbyggjandi þannig að nemandinn öðlist trú á eigin getu og hæfileikum.

Kennarar bæti kennsluaðferðir t.d. að nota fjölbreytta kennsluhætti svo að allir nemendur tileinki sér þekkingu og öðlast þá hæfni og leikni sem stefnt er að hverju sinni.

Kennarar nýti vefræna miðla til að fræðast um kennsluhætti.

Kennarar leggi áherslu á nýsköpun á sem flestum sviðum og reyni þannig að gera námið áhugavekjandi, einnig geta kennarar tengt námsefnið nærumhverfi nemandans og þannig aukið skilning og virðingu fyrir nánasta umhverfi.

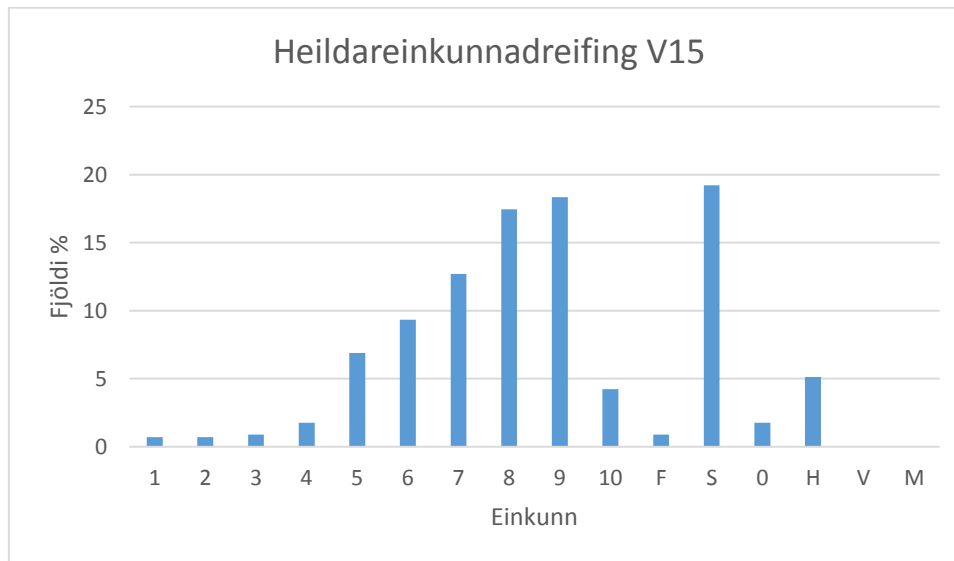
Umræður um niðurstöður kennslukannanna vantar á kennarafundi og umræður um einstakar spurningar þurfa að fara fram. Úrbótatillögur sem matsnefnd hefur sett fram þurfa að koma skipulega til framkvæmda á meðal kennara. Allir kennarar athugi sína kennslu og skoði þau atriði þar sem kennslukannanir sýna að úrbóta er þörf.

Eftirfylgni: Matsnefnd birti niðurstöður kennslu-og áfangamats á næstu önnum og úrvinnsla úr þeim tölulegu gögnum sem þar fást.

3. Vorönn 2015

Helsta verk sjálfsmatsnefndar var að útbúa könnun um stjórnun í FSH meðal starfsmanna skólans. Að henni lokinni var farið yfir niðurstöður könnunarinnar og þær kynntar ásamt úrbótatillögum. Að auki voru hefðbundnar kennslu- og áfangakannanir lagðar fyrir og unnið úr niðurstöðum. Sjálfsmatsnefnd skólans sendi öllum kennurum þeirra niðurstöður úr kennslu-og áfangakönnunum annarinnar. Matsnefndin fór einnig yfir ástæður brotthvarfs einstakra nemenda á önninni.

3.1 Niðurstöður námsmats vorannar 2015.



Meðaleinkunn allra áfanga á önninni var 7,5. Fall á önninni var 5,3 % og 6,5 % skráninga í áfanga endaði með úrsögn eða nemendur mættu ekki í próf (brottfall). Meðalmæting nemenda á önninni 96,9 %. Tölfræði um námsmat í einstökum áföngum annarinnar er birt í viðauka

3.2 Brotthvarf vorannar 2015 skoðað.

Önn: Vorönn 2015												
Skóli: FSH												
Ástæður brotthvarfs												
	Fæðingarár										Móðurmál	
	1998		1997		1996		1995		Eldri		Ísl.	Annað
	Karl	Kona	Karl	Kona	Karl	Kona	Karl	Kona	Karl	Kona		
Fór að vinna												
Flutningar												
Fjárhagsaðstæður												
Námsörðugleikar												
Fannst námið tilgangslaust											1	1
Nám of erfitt												
Samskiptaörðugleikar												
Einelti												
Vísað úr skóla												
Veikindi barna												
Fór í annan skóla												
Líkamleg veikindi											1	1
Persónulegar ástæður											2	2
Neysla/meðferð												

Andleg veikindi													
Annað													
Samtals:											4	4	

Heildarfjöldi eininga með einkunn 0 (nemendur mættu ekki í lokapróf) var 29, og heildarfjöldi eininga með einkunn H (nemendur hættu) var 69. Brotthvarfs einingar voru því alls 98 eða 5,6 ársnemendur.

3.3 Fall og brotthvarf á skólaárinu 2014 – 2015.

Fall á haustönn 2014 var 4,45 % og brotthvarf var 7,10 % skráninga.

Fall á vorönn 2015 var 5,30% og brotthvarf var 6,50% skráninga.

3.4 Úrbótatillögur vegna falls og brotthvarfs.

Á haustönn 2015 er að hefjast vinna við innleiðingu svokallaðra vörðuvikna að fyrirmynd kennara úr FMOS, þetta á að styrkja innleiðingu leiðsagnarmats í skólanum. Við leggjum til að allir kennarar skólans noti þessa aðferð í áföngum sínum sem fyrst. Hugsanlegt er að kennarar byrji með einn eða tvo áfanga til reynslu áður en aðferðin verði að fullu tekin upp.

Kennarar hugi sérstaklega að þeim nemendum sem þeir verða varir við í vörðuviðtölum sem virðast vera í mestri brotthvarfshættu. Þessir nemendur þurfa að fá sérstaka aðstoð frá fagkennurum, umsjónarkennara og námsráðgjafa.

Fagkennarar þurfa að fá upplýsingar í upphafi annar um nýja nemendur í sínum greinum með sértæka námsörðugleika. Auka þarf umræðu um hvað gera skuli fyrir nemendur sem eiga í námserfiðleikum.

Einnig koma einhverjir nemendur illa undirbúnir í kjarnaáföngum, skólinn þyrfti að geta boðið þessum nemendum nám þar sem áherslan er önnur en á hefðbundnar kjarnagreinar.

Kennsluhættir þyrftu að vera fjölbreyttari þannig að það sé hægt að nálgast sem flesta nemendur á þeirra forsendum.

Eftirfylgni: Brotthvarfstölur hveirrar annar héðan í frá og könnun á árangri á breyttum kennsluháttum.

4. Könnun um stjórnun í FSH meðal starfsmanna skólans á vorönn 2015.

Jákvæður hluti, könnun um stjórnun FSH V2015			
Sp	Eink 4 (%)	Eink 5 (%)	Samtals
1	58,33	16,67	75
2	61,54	23,08	84,62
3	69,23	15,38	84,61
4	69,23	7,69	76,92
5	53,85	15,38	69,23
6	61,54	15,38	76,92
7	36,36	36,36	72,72
8	38,46	53,85	92,31
9	38,46	53,85	92,31
10	58,33	25	83,33
12	23,08	76,92	100
13	38,46	61,54	100
14	46,15	38,46	84,61
15	41,67	41,67	83,34
16	46,15	15,38	61,53
17	15,38	76,92	92,3
18	66,67	16,67	83,34
19	46,15	38,46	84,61
20	50	8,33	58,33
21	76,92	15,38	92,3
22	66,67	16,67	83,34
23	41,67	58,33	100
24	23,08	23,08	46,16
25	23,08	38,46	61,54
28	30,77	15,38	46,15
29	46,15	46,15	92,3
30	53,85	46,15	100
31	38,46	30,77	69,23
32	58,33	25	83,33
33	53,85	23,08	76,93
34	69,23	15,38	84,61
35	50	33,33	83,33
36	30,77	53,85	84,62
37	53,85	38,46	92,31
Meðaltal			80,95

4.1 Könnun um stjórnun í FSH meðal starfsmanna - Úrbótatillögur

Sp.16

Hversu hvetjandi telur þú aðstoðarskólameistara vera gagnvart starfsmönnum? (61,53%)

Sp.20

Beitir aðstoðarskólameistari hrósi og umbun með áhrifaríkum hætti? (58,33%):u

Lagt er til að aðstoðarskólameistari taki niðurstöður spurninga 16 og 20 til athugunar.

Aðstoðarmeistari íhugi að beita hrósi meira í samskiptum sínum við samstarfsmenn skólans þegar það á við.

Sp.24

Fékkst þú fullnægjandi leiðbeiningar þegar þú byrjaðir í núverandi starfi? (46,16%):

Vegna mjög mismunandi starfsaldurs starfsmanna er ekki hægt að heimfæra þessar niðurstöður á núverandi yfirmenn. Núverandi yfirmenn þurfa að tryggja að þessi mál séu í góðum farvegi.

Sp.25

Hversu mikla hvatningu færð þú frá skólameistara til að sækja sí-og endurmenntun? (61,54%):

Lagt er til að skólameistari hvetji starfsmenn skólans enn frekar í að sækja sí-og endurmenntun.

Sp.28

Hversu mikinn þátt telur þú þig eiga í stefnumótun á vinnustaðnum? (46,15%):

Starfsmenn skólans telja sig ekki hafa nógu mikla aðkomu að stefnumótun skólans. Stjórnendur skólans eru hvattir til að auka þá aðkomu.

Sp.31

Hversu sjaldan eða oft ert þú spurð(ur) álits á ákvörðunum sem snerta starf þitt? (69,23%):

Niðurstaða er það nálægt viðmiði að engar úrbótatillögur eru gerðar.

Meðaltal jákvæða hlutans í könnunni er 80,95% , sem verður að teljast mjög góð niðurstaða.

5. Niðurstöður kennslu-og áfangamats H 2015.

Skýrslur um niðurstöður kennslukannana er að finna í viðauka við þessa skýrslu. Jákvæður hluti er summa af sammála og frekar sammála. Markmið skólans er að jákvæður hluti í svona könnunum sé 70% eða meira.

Sp.	Jákvæður hluti, kennslukönnun H 2014.			Jákvæður hluti, kennslukönnun V 2015		
	%	%	%	%	%	%
	sammála	frekar sammála	Samtals	sammála	frekar sammála	Samtals
1	63,33	25,61	88,94	59,09	21,7	80,79
2	77,03	16,53	93,56	67,46	21,87	89,33
3	44,57	39,92	84,49	45,62	32,34	77,96
4	27,84	37,98	65,82	30,72	35,82	66,54
5	46,50	29,6	76,10	44,9	31,04	75,94
6	80,45	16,30	96,75	82,69	9,94	92,63
7	64,28	18,95	83,23	55,79	23,53	79,32
8	75,37	19,57	94,94	66,48	17,82	84,3
9	60,68	30,76	91,44	56,73	27,44	84,17
10	70,57	24,24	94,81	64,75	24,13	88,88
11	58,57	29,09	87,66	54,9	27,06	81,96
12	23,23	42,82	66,05	34,91	28,12	63,03
13	53,36	33,11	86,47	52,34	26,38	78,72
14	63,46	23,64	87,10	58,73	27,6	86,33
15	58,21	28,46	86,67	59,34	22,07	81,41
16	62,21	23,36	85,57	57,18	16,89	74,07
17	48,35	30,11	78,46	50,82	31,41	82,23
18	42,54	46,98	89,52	36,74	42,65	79,39
19	32,76	54,98	87,74	38,39	42,47	80,86
20	66,25	23,89	90,14	62,68	23,65	86,33
21	30,95	31,04	61,99	23,33	38,85	62,18
22	38,65	35,14	73,79	35,11	34,66	69,77
23	36,43	32,68	69,11	42,14	28,56	70,7
24	34,77	38,91	73,68	33,6	35,48	69,08
25	6,98	45,92	52,9	16,03	33,15	49,18
26	10,33	45,14	55,47	10,59	48,82	59,41
27	16,11	52,9	69,01	16,78	42,88	59,66
28	17,56	55,81	73,37	14,94	51,75	66,69
29	45,83	29,23	75,06	38,38	24,64	63,02
30	53,42	25,43	78,85	40,94	32,5	73,44
Meðaltal			79,96			75,24

5.1 Athugasemdir og úrbótatillögur við kennslu- og áfangakannanir á vorönn 2015.

Vorönn 2015.

Hér verða gerðar athugasemdir við niðurstöður einstakra spurninga í könnuninni ef sammála, frekar sammála og jákvæður hluti, nær ekki 70%.

Sp. 4. Kennarinn hefur haldið athygli minni vel . Hér er jákvæður hluti 66,54%

Sp. 12. Kennarinn gerið námið áhugavert. Hér er jákvæður hluti 63,03%

Sp. 21. Verkefni áfangans eru áhugaverð. Hér er jákvæður hluti 62,18%.

Sp. 22. Kennaranum hefur tekist að virkja mig til starfa. Hér er jákvæður hluti 69,77%

Sp. 24. Kennarinn sýnir fram á tilgang með náminu. Hér er jákvæður hluti 69,08

Sp. 25. Áfanginn er mér... . Hér er jákvæður hluti 49,18%.

Sp. 26. Undirbúningur minn virðist vera. Hér er jákvæður hluti 59,41%.

Sp. 27. Árangur minn verður líklega. Hér er jákvæður hluti 59,66%.

Sp. 28. Vinna mín hefur verið Hér er jákvæður hluti 66,69%

Sp. 29. Ég er ánægð(ur) með áfangann. Hér er jákvæður hluti 63,02%

Meðaltal jákvæða hluta spurninga (sammála + frekar sammála) er 75,34%, það hefur lækkað úr 79,96% frá haustönn 2014, en sú önn var mjög há í meðaltali. Núna hefur spurningum sem eru undir 70% jákvæðum hluta fjölgað úr 7 haustið 2014 upp í 10 vor 2015. Spurningar 25, 26 og 27 snúa beint að nemandanum, en það sem er sameiginlegt hinum spurningunum eru kennsluaðferðir. Útkoman hefur batnað mikið í spurningum sem lúta að kennslu og kennsluaðferðum ef nokkrar annir aftur í tímann eru skoðaðar.

Úrbótatillögur við spurningar 4, 12, 21, 22, 24 og 29.

Þessar spurningar sem ná ekki 70% jákvæðni koma núna mun betur út en oft áður. Þó verða kennarar að halda vöku sinni.

Eftirfarandi tillögur eiga við sem úrbótatillögur við ofangreindar spurningar:

Kennslan á að vera hvetjandi og uppbyggjandi þannig að nemandinn öðlist trú á eigin getu og hæfileikum.

Kennarar bæti kennsluaðferðir t.d. að nota leiðsagnarmat og aðra fjölbreytta kennsluhætti svo að allir nemendur tileinki sér þekkingu og öðlast þá hæfni og leikni sem stefnt er að hverju sinni. Umræður um niðurstöður kennslukannanna vantar á kennarafundi og umræður um einstakar spurningar þurfa að fara fram, sérstaklega þær sem snúa beint að nemendum sbr. spurningar nr. 25 – 28 í kennslu og áfangakönnunum. Úrbótatillögur sem matsnefnd hefur sett fram þurfa að koma skipulega til framkvæmda meðal kennara. Allir kennarar fari yfir sínar kennsluaðferðir og skoði þau atriði þar sem kennslukannanir sýna að úrbóta er þörf. Gott er að bera sínar niðurstöður saman við meðaltal allra kannana.

Eftirfylgni: Matsnefnd birti niðurstöður kennslu-og áfangamats á næstu önnum og úrvinnsla úr þeim tölulegu gögnum sem þar fást.

6. Lokaorð

Tilgangur þessarar sjálfsmatsskýrslu er að kanna viðhorf nemenda til skólastarfsins, starfsmanna til stjórnenda skólans og skoða ástundun nemenda. Nú er kennsla hafin samkvæmt nýrri skólanámskrá því er mikilvægt að umræða um markmiðasetningu fyrir skólann verði markvissari og beinist að mælanlegum þáttum skólastarfsins.

Sjálfsmatsnefnd FSH,

Gunnar Baldursson, Knútur Arnar Hilmarsson, Smári Sigurðsson